



UCIMU-SISTEMI PER PRODURRE

Dall'UCIMU all'UCIMU

NUMERO SPECIALE EMERGENZA COVID-19

PALAZZO UCIMU DI NUOVO APERTO

In questo numero speciale vi raccontiamo tutta l'attività svolta da UCIMU da remoto nel periodo di lockdown.

N.3.2020, aprile 2020

IN QUESTO NUMERO

<u>In Evidenza</u>	2
<u>Economia & Mercato</u>	21
<u>Fiere & Promotion</u>	23
<u>Tecnologia & Produzione</u>	35
<u>Amministrazione & Finanza</u>	37



Produzione e impaginazione a cura SOFIMU Srl.

Claudia Mastrogiuseppe,
0226255.299, 3482618701,
press@ucimu.it

Massimo Civello,
0226255.266, 3487812176,
press2@ucimu.it

SEDE UCIMU-SISTEMI PER PRODURRE

In ottemperanza alle recenti disposizioni sanitarie gli uffici di UCIMU-SISTEMI PER PRODURRE sono operativi nel pieno rispetto delle raccomandazioni riportate, causa emergenza nazionale mirata al contenimento del virus Covid-19.

L'Associazione si è attrezzata implementando le attività di "smart working", al fine di garantire l'operatività della struttura e distribuire equamente la presenza negli uffici del personale alternandola all'attività di telelavoro.

UCIMU

POTRETE PERTANTO CONTATTARE DIRETTAMENTE I FUNZIONARI AL TELEFONO O MAIL.

Inoltre in caso di difficoltà, la Direzione Relazioni Interne è a disposizione per qualunque necessità:

Marco Rosati:

Tel. 02 26255261

Mob. 348 2467717

internal.relations@ucimu.it

Stefano Monti:

Tel. 02 26255260

Mob. 335 6293650


sviluppo.associativo@ucimu.it

EMERGENZA CORONAVIRUS TUTTE LE INFORMAZIONI PER LE IMPRESE

In ucimu.it, nella [sezione dedicata](#), raggiungibile dal banner in homepage uguale a quello qui accanto sono disponibili informazioni e aggiornamenti relativi all'emergenza Coronavirus legati all'operatività delle imprese manifatturiere.

emergenza coronavirus

tutte le informazioni
per le imprese
del manifatturiero

 UCIMU-SISTEMI PER PRODURRE

Ulteriori approfondimenti sono disponibili nella [pagina dedicata del sito del Ministero dello Sviluppo Economico](#).

Marco Rosati:

Tel. 02 26255261

Mob. 348 2467717

internal.relations@ucimu.it

NOTIZIE DALL'ESTERO

EMERGENZA CORONAVIRUS

“INSIEME CI RIPRENDEREMO”

è il titolo dell'iniziativa che UCIMU-SISTEMI PER PRODURRE ha lanciato per chiamare a raccolta le energie e le “forze intellettuali” di tutti i partner che da sempre collaborano con l'associazione per favorire e supportare l'attività delle imprese italiane oltreconfine.

In particolare, grazie alla forte partnership con ICE-Agenzia, e alle relazioni con enti/associazioni e istituzioni che fanno stabilmente parte del network di UCIMU, stiamo raccogliendo, da tutti i Paesi del mondo di interesse del nostro settore, le informazioni via via aggiornate sullo stato dell'emergenza sanitaria, sulle misure di sostegno adottate in favore delle im-

prese, oltre a note specifiche sui settori industriali utilizzatori.

Obiettivo è fornire alle aziende conoscenza e strumenti utili ad affrontare la difficoltà di questo momento.

Direzione Marketing,
 Alberto Nicolai,
 02 26255.306,
marketing.dept@ucimu.it

Nota sullo stato di lockdown nei principali Paesi al mondo

Direzione Marketing UCIMU Aggiornamento 12 maggio 2020

Fonti Viaggiare Sicuri (MAECI), ICE Agenzia, sito UCIMU (Insieme ci riprenderemo), Financial Times

Paese	Lockdown	Viaggi personali e di business - Possibilità di ingresso	Attività essenziali e non aperte	Settori ancora in lockdown (anche parzialmente)
EUROPA-NORD AFRICA				
Belgio	in fase di allentamento	Consentiti solo quelli per comprovate esigenze lavorative e non (tra queste ultime rientrano i motivi di salute). La medesima misura riguarda sia i viaggi interni al Paese che quelli all'estero. Inoltre, per chi rientra dall'estero è obbligatoria la quarantena di 14 giorni. Maggiore la circolazione consentita ai trasporti pubblici.	Attività essenziali aperte. Ripresa di tutte le attività produttive a condizione che vengano rispettate le regole di distanziamento sociale; dal 11 maggio riaperti gli esercizi commerciali.	Tutte le manifestazioni di massa, anche se all'aria aperta (festival, concerti, etc.), restano vietate fino al 31 agosto. Chiusi esercizi commerciali e settore horeca.
Bulgaria	fino al 13 maggio; in fase di definizione delle condizioni di uscita dalla fase di lockdown	Consentiti solo quelli per comprovate esigenze lavorative e non (tra queste ultime rientrano i motivi di salute). Da mercoledì 18 marzo 2020 e fino a data da definire è in vigore il divieto di ingresso nel Paese per i viaggiatori provenienti dai Paesi ove si registrano casi di infezione da COVID-19 (tra cui l'Italia).	Attività essenziali aperte. Le attività non essenziali stanno lentamente riaprendo	Ristorazione, turistico, alberghiero, moda, costruzioni, manufacturing
Croazia	in fase di superamento	Consentiti solo quelli per comprovate esigenze lavorative e non (tra queste ultime rientrano i motivi di salute). E' vietato attraversare la frontiera croata in entrambi i sensi ad eccezione di diplomatici, personale sanitario e militare, autotrasportatori e lavoratori transfrontalieri. I cittadini italiani che entrano nel Paese debbono sottoporsi obbligatoriamente a un periodo di 14 giorni di quarantena presso strutture ospedaliere. Riguardo ai collegamenti tra Italia e Croazia, sono stati al momento sospesi tutti quelli aerei, ferroviari, a mezzo autobus e marittimi. E' possibile rientrare solo con autovettura privata.	Attività essenziali. Dal 27 aprile sono consentite le riaperture di tutti gli esercizi commerciali ad esclusione di quelli che si trovano nei centri commerciali. Dal 4 maggio hanno riaperto barbieri, parrucchieri ed estetisti e dall'11 maggio anche i ristoranti. Il	

1

Nella sezione "[Notizie dall'estero - Emergenza Coronavirus](#)", è disponibile anche la Nota di sintesi sullo stato di Lockdown dei principali Paesi monitorati.

La nota, elaborata da UCIMU e costantemente aggiornata, si basa sulle informazioni raccolte da ICE-Agenzia e Financial Times.

Direzione Marketing, Alberto Nicolai,
 02 26255.306, marketing.dept@ucimu.it

BRUSCO CALO DEGLI ORDINI DI MACCHINE UTENSILI

NEL PRIMO TRIMESTRE 2020 -11%

Crollano gli ordini interni -41,3%

Male anche l'estero -4,4%

È marcato il calo dell'indice degli ordini raccolti dai costruttori italiani di macchine utensili nel primo trimestre 2020, periodo nel quale si registra una flessione dell'11% rispetto allo stesso periodo dell'anno precedente. Questo è quanto emerge dall'ultima rilevazione realizzata dal Centro Studi & Cultura di UCIMU-SISTEMI PER PRODURRE, l'associazione dei costruttori italiani di macchine utensili, robot e automazione.

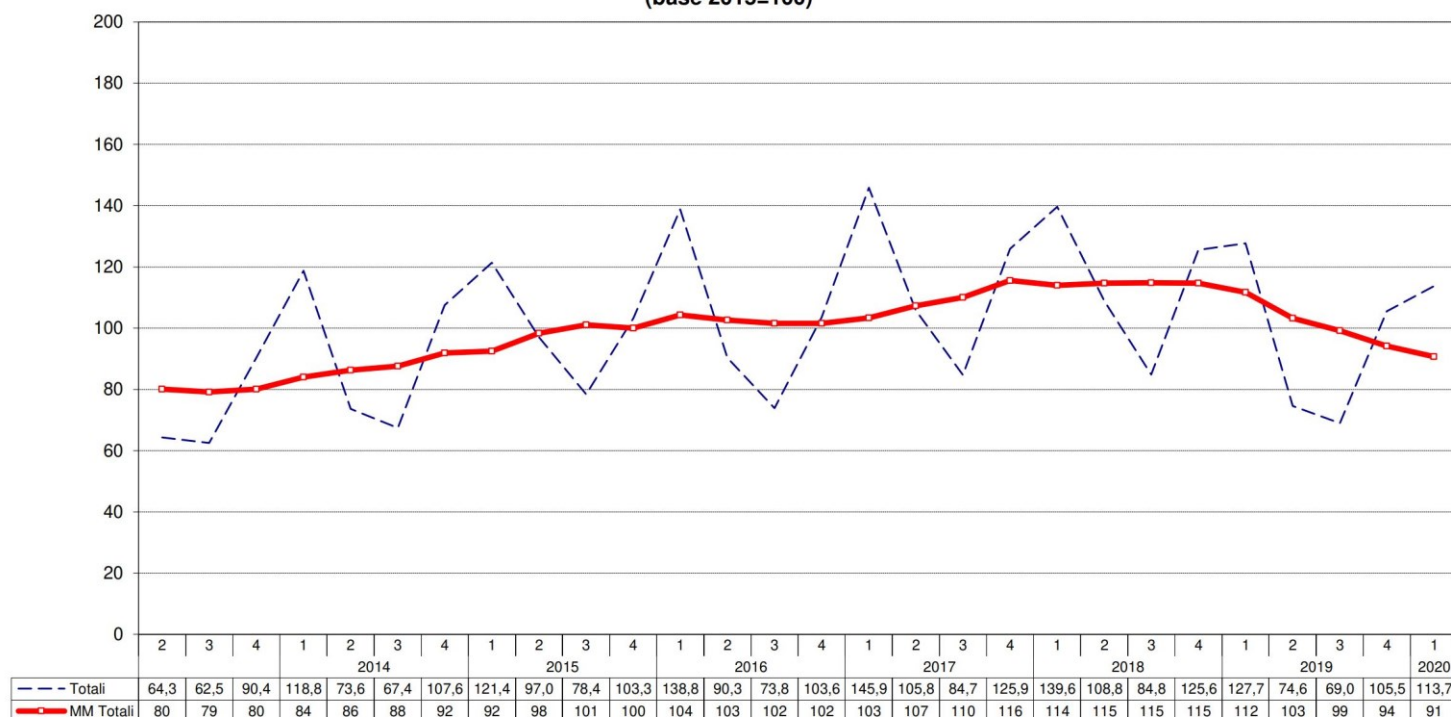
la raccolta ordini oltreconfine, sceso del 4,4% rispetto allo stesso periodo dell'anno precedente, penalizzato dal rilevante calo registratosi nel mese di marzo, dopo due mesi positivi.

Per **Massimo Carboniero**, presidente UCIMU-SISTEMI PER PRODURRE: "il brusco calo della raccolta ordini del primo trimestre preoccupa moltissimo le imprese del settore anche perché il risulta-

del manifatturiero italiano, lasciando presagire un 2020 sul livello del 2019".

"Purtroppo, invece, a fine febbraio e nel giro di pochi giorni, l'attività di raccolta commesse si è pressoché spenta, lasciando le imprese con pochi nuovi ordini come mai era accaduto prima. E, stando così le cose, la situazione per i costruttori italiani non può che peggiorare visto che le nostre fabbri-

INDICE ORDINI TOTALI A PREZZI COSTANTI
(base 2015=100)



Sul risultato complessivo pesa il crollo degli ordinativi raccolti dai costruttori sul mercato interno, scesi del 41,3% rispetto al periodo gennaio-marzo 2019. Più contenuto è il decremento del-

to negativo resta comunque calmierato dall'attività che le aziende hanno svolto nei mesi di gennaio e febbraio, prima cioè dell'emergenza Coronavirus, quando la spinta del piano Transizione 4.0 pareva aver intercettato il favore

che sono chiuse ormai da parecchie settimane, mentre molti dei nostri competitors - tedeschi in testa - continuano a lavorare e quindi possono rispondere positivamente alle richieste del mercato internazionale".

“Sul fronte estero la Cina, da sempre al vertice dei paesi di destinazione del nostro export, ha inizialmente interrotto tutte le trattative poiché colpita dall'emergenza per prima, bloccando, di fatto, molto del nostro lavoro. E ora che riparte, così come molti altri nostri paesi clienti la cui attività manifatturiera prosegue, rivolge le sue richieste di approvvigionamento a chi è aperto a scapito delle nostre aziende che rischiano, in poco tempo, di perdere importanti quote di mercato conquistate negli anni grazie a continui investimenti in innovazione, qualità e marketing”.

“Questo scenario, di per sé già difficile, ora rischia di peggiorare in modo irreversibile se alle imprese italiane non verrà dato subito il via libera a riprendere la propria attività. Tutti noi imprenditori della macchina utensile sentiamo una doppia responsabilità - ha continuato il presidente di UCIMU-SISTEMI PER PRODURRE - quella di garantire salute e sicurezza ai nostri collaboratori, ogni giorno, e quella di assicurare lavoro e dunque benessere a loro e alle loro famiglie anche nel futuro”.

“Ci siamo attenuti costantemente alle direttive del governo, anche se sorpresi e delusi a riguardo dell'esclusione del nostro settore, che è di filiera con tutte le principali produzioni, anche quelle ritenute essenziali, dai codici Ateco indicati dal governo”.

“Ora a più di quattro settimane dal lockdown, considerato che molte imprese stanno già operando secondo le misure definite dalle autorità di governo nel DPCM del 14 marzo, chiediamo che anche noi costruttori di macchine utensili, robot e automazione si possa riprendere la nostra attività seguendo gli stessi protocolli. Tutte le nostre imprese hanno investito risorse per rendere sicuri i luoghi di lavoro incrementando gli standard di sicu-

rezza nelle nostre fabbriche che, è bene ricordarlo, non sono certo labour intensive”.

“Purtroppo il problema del Coronavirus lo avremo almeno fino a quando non ci sarà il vaccino, nel frattempo dobbiamo abituarci a convivere con il virus in modo sicuro, continuando però a garantire lavoro, occupazione e produzione.

“D'altra parte - ha continuato **Massimo Carboniero** - solo con la contestuale riapertura degli impianti manifatturieri, le misure contenute nel Decreto Liquidità produrranno i benefici che lo stesso governo si aspetta”.

“Disporre di linee di credito e poter posticipare i pagamenti in F24, sono un primo passo per affrontare la crisi di liquidità delle aziende, a patto che le linee di credito siano concesse velocemente e che quanto dovuto allo Stato sia sospeso fino alla fine dell'emergenza e non solo fino a giugno. Inoltre, è fondamentale che i piani di rientro non siano troppo serrati per le imprese che si porteranno dietro i segni di questa crisi, senza precedenti, molto a lungo. Ma, in ogni caso - ha concluso **Massimo Carboniero** - queste misure saranno davvero poco utili se non daremo alle imprese la possibilità di tornare subito a produrre così da poter riconquistare il terreno perso in questo periodo. Al contrario il rischio di vederle sparire insieme a migliaia di posti di lavoro sarebbe davvero altissimo”.

Centro Studi &
Cultura di Impresa
Stefania Pigozzi
0226255.271
economic.studies@ucimu.it



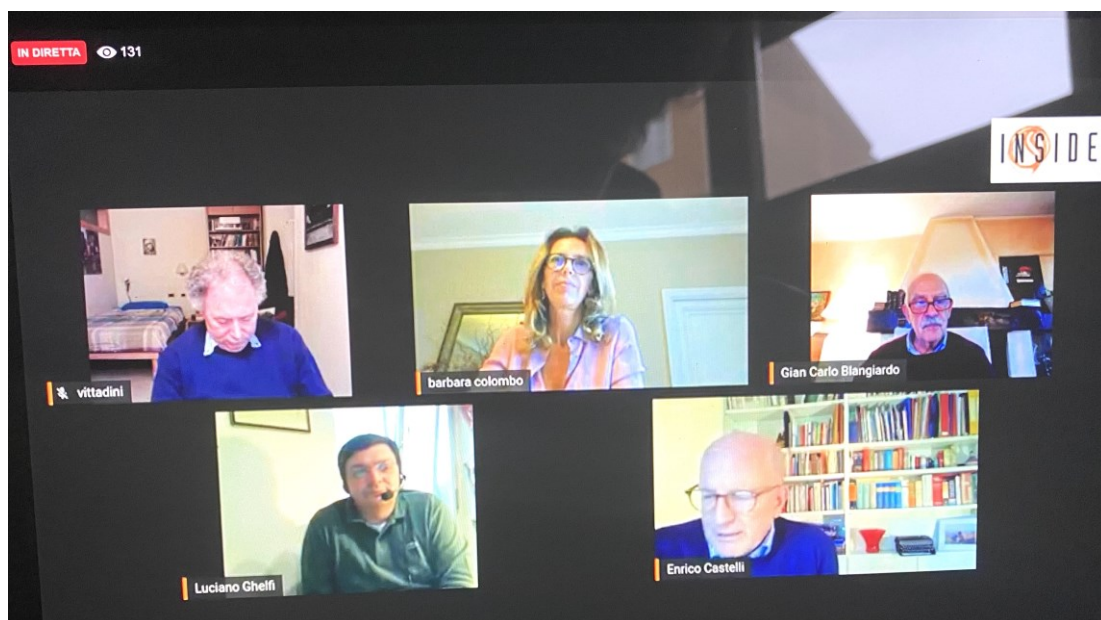
Massimo Carboniero
presidente
UCIMU:
“Le nostre fabbriche sono luoghi sicuri, oltre che a bassa intensità di operatori. Per questo dovrebbe essere dato subito il via libera alla ripresa delle nostre attività produttive”.

“Al primo posto sono la salute e la sicurezza ma dobbiamo abituarci a convivere con il Coronavirus, garantendo però lavoro, occupazione e produzione”.

**LE TELECAMERE
DELLA RAI NELLA
SEDE GASPARINI SPA
SERVIZIO TGI
DEL 17 APRILE**



**BARBARA COLOMBO
- AD FICEP -
OPSITE DELLA
PRIMA PUNTATA DI
INSIDE
ILSUSSIDIARIO.NET**



**ALFREDO MARIOTTI
PER INNOVATION
POST**



INCONTRI UCIMU SVOLTI DA REMOTO

DISPONIBILE **PODCAST WEBINAR** DEL 7 MAGGIO "RIPARTIRE CON L'ATTIVITÀ PRODUTTIVA NEL PERIODO COVID-19: IL PROTOCOLLO ANTI-CONTAGIO AZIENDALE, LE TRASFERTE DEL PERSONALE ALL'ESTERO"

Lo scorso 7 maggio si è tenuto il webinar "Ripartire con l'attività produttiva nel periodo Covid-19: il Protocollo anti-contagio aziendale, le trasferte del personale all'estero", organizzato da FEDERMACCHINE in collaborazione con Pierangelo Albini, Fabio Pontrandolfi (Confindustria), Alessandro Arletti (Studio Arletti & Partners), Ernesto Cappelletti, Andrea Travella (Quadra).

Disponibili link al [podcast](#) e [documentazione](#) a corredo

Solo per le imprese associate, lo Studio Arletti&Partners, si rende disponibile per una consulenza di primo livello: gratuita, al link <https://www.arlettipartners.com/federmacchine/>

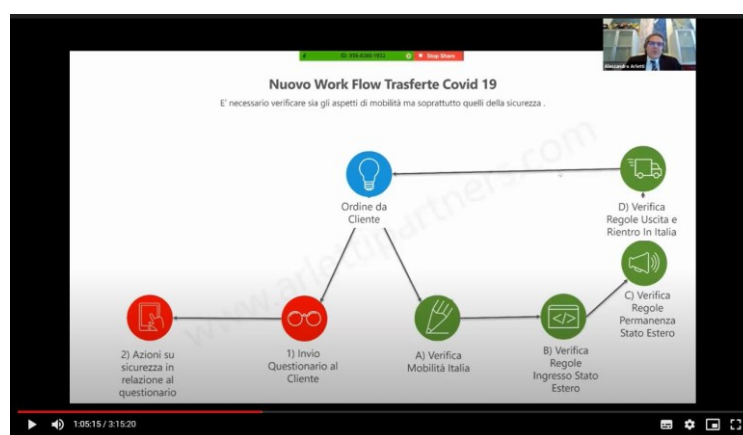


OLTRE **500 PERSONE CONNESSE** AL PRIMO WEBINAR SULLE TRASFERTE DEL PERSONALE SVOLTOSI IL 23 APRILE - **Disponibile il podcast**

Il 23 aprile si è svolto il webinar "Ripartire con le trasferte del personale tecnico all'estero nel periodo Covid - 19", organizzato da FEDERMACCHINE in collaborazione con Alessandro Arletti (Studio Arletti & Partners) che ha visto la partecipazione online di oltre 500 persone.

Documentazione a corredo: https://drive.google.com/open?id=1p_-FLuJwTDsXNT2N2WhsPDSkVG8vLjg

Direzione Tecnica, Rosita Fumagalli,
0226255.281, tech.dept@ucimu.it



WEBINAR **SOS LIQUIDITÀ PMI** DISPONIBILI LE SLIDE DEI DUE INCONTRI

Disponibili in allegato, solo per gli associati UCIMU, le slide relative ai due webinar "SOS Liquidità per le PMI" tenutisi il 23 e il 7 aprile 2020. Sono stati presentati dal Dott. Bortoli (Gfinance) i seguenti argomenti:

- Le Garanzie SACE
- Il rafforzamento del Fondo di Garanzia

- Altre agevolazioni finanziarie per la liquidità

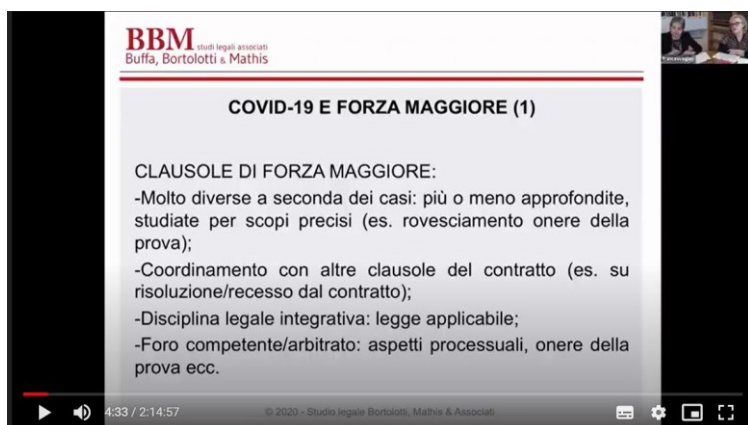
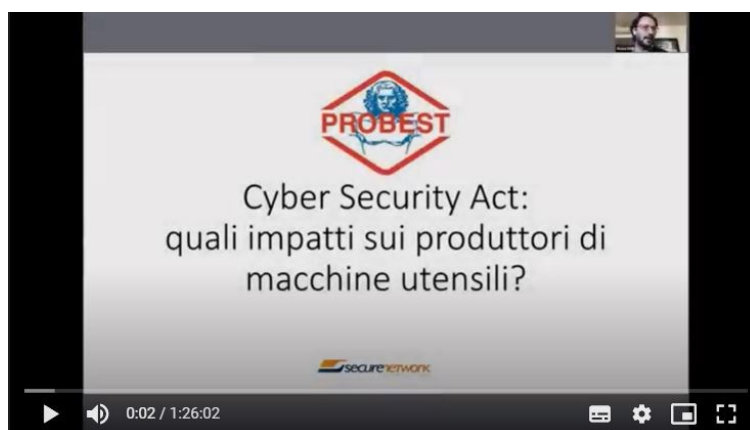
[Scarica le slides](#)

Marco Rosati, 0226255261, marco.rosati@probest.it

CYBERSECURITY SULLE MACCHINE UTENSILI PODCAST WEBINAR

Venerdì 17 aprile si è svolto il webinar online “Cybersecurity sulle macchine utensili” organizzato da PROBEST e SECURE NETWORK, con il supporto di UCIMU-SISTEMI PER PRODURRE, e dedicato ai rischi di spionaggio industriale, concorrenza sleale, estorsione e truffa, che sempre più spesso intaccano le attività industriali di quelle imprese che negli ultimi anni hanno investito molto in tecnologie 4.0 per la connettività industriale e l’analisi dei relativi dati raccolti.

Stefano Simioni, stefano.simioni@probest.it



CAFFÈ CON L'ESPERTO PODCAST DELL'INCONTRO

Il 12 e il 19 marzo si sono svolti, in videoconferenza, i due workshop, “Caffè con l’esperto”, nel corso della quale gli avvocati Silvia Bortolotti e Mariaelena Giorelli, hanno affrontato la tematica “forza maggiore” dovuta allo stato di emergenza epidemiologica.

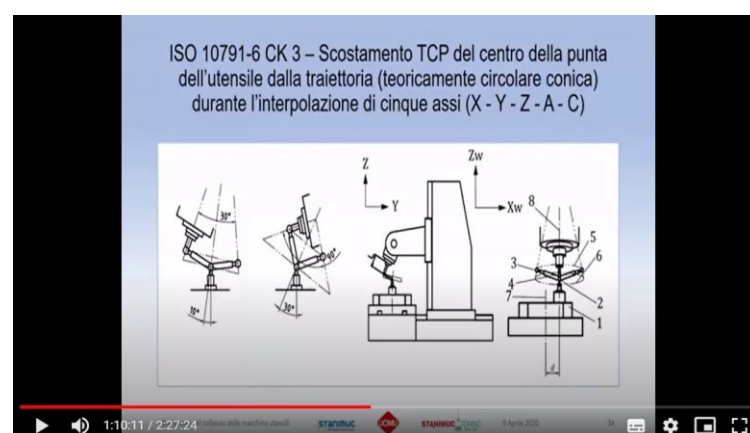
Disponibile la registrazione e le slide illustrate

Direzione Tecnica,
Rosita Fumagalli,
02 26255.281, tech.dept@ucimu.it

EVOLUZIONE DEL COLLAUDO DELLA MACCHINE UTENSILI Disponibile il **podcast**

STANIMUC, STANdard per l'Industria Manifatturiera Utilizzatori e Costruttori ha organizzato il seminario “Evoluzione del collaudo della macchine utensili”. Gli esperti STANIMUC Oddone Beltrami e Renato Ottone, insieme a Luca Breveglieri (Ergon Legal) e Michela Catenaccio (Ergon Legal), hanno approfondito le tematiche relative a:

- Evoluzione dei metodi di collaudo
- Evoluzione della strumentazione
- Conseguente evoluzione nella normativa internazionale del settore
- Evoluzione nelle richieste dei clienti
- Necessità di formazione per gli addetti del settore



- Necessità di traduzione delle norme internazionali
- Aspetti legali connessi col collaudo. Ù

Per informazioni: Direzione Tecnica, Laura Martinati,
02 26255.353, tech.dept@ucimu.it

8 MAGGIO 2020

DISPONIBILI LE SLIDE SACE: WEBINAR CREDITI EXPORT/LIQUIDITÀ



Disponibili in allegato, le “slides” relative al webinar “SACE: crediti export / liquidità aziendale” tenutosi in data 08/05/2020.

to di garanzia gestito da SACE per la liquidità aziendale.

[Slides webinar SACE >>](#)

Il Dott. Bruni e il Dott. Matarazzo (SACE) hanno illustrato le novità sull'assicurazione dei crediti export, nonché il funzionamento di "Garanzia Italia", il nuovo strumen-

Per informazioni:
Marco Rosati - Direzione Relazioni Interne e Sviluppo Associativo
marco.rosati@probest.it

14 MAGGIO 2020 WORKSHOP ONLINE SVILUPPARE IL BUSINESS DEI SERVIZI

Nell'era della service economy, che vale oltre il 70% dell'economia europea, anche il mondo manifatturiero deve adattarsi e riformulare i tradizionali modelli di business incentrati sulla vendita del prodotto in nuovi processi di compravendita basati su prestazioni e servizi. Intraprendere un percorso di servitizzazione, trasformando i servizi, da mera opportunità a reale fonte di business, rappresenta un “must” alla quale le imprese del settore della macchina utensile non possono più sottrarsi.

Il 14 maggio, dalle 14.00 alle 17.00, UCIMU-SISTEMI PER PRODURRE, con la collaborazione di [ASAP SMF](#) e il patrocinio di [32.BI-MU](#) e FONDAZIONE UCIMU, ha organizzato il workshop **online** dedicato a analizzare prospettive e tecnica della service transformation.

Sono intervenuti:

- **Enrico Annacondia**, responsabile Direzione Tecnica UCIMU-SISTEMI PER PRODURRE
- **Federico Adrodegari**, ricercatore presso il Laboratorio RISE dell'Università degli Studi di Brescia, coordinatore nazionale ASAP SM esperto delle pratiche di service transformation e digital servitizza-



tion delle aziende manifatturiere. Il workshop online, a **partecipazione gratuita**, era riservato alle imprese associate.

Disponibile su richiesta il podcast.

Per informazioni:
Direzione Tecnica,
Rosita Fumagalli,
02 26255.281,
tech.dept@ucimu.it

GDL FABBRICA DIGITALE DISPONIBILI PODCAST E SLIDE

Si è svolto, da remoto, il secondo incontro del Gruppo di Lavoro Fabbrica Digitale. [Disponibili in allegato il podcast dell'incontro e le slide illustrate](#) da Domenico Squillace, presidente di UNINFO, Ugo Gecchelin, Sonia Guida, Giuliano Rosati, esperti di normazione nell'informatica. Nel corso dell'incontro sono emersi spunti da approfondire quali la proprietà del dato, il supporto normativo in fase contrattuale, linguaggi e standard di interconnessione.

È in fase di organizzazione un prossimo incontro per affrontare al meglio questi aspetti. Le modalità di partecipazione verranno decise in base alle disposizioni future.

È possibile comunicare dubbi e domande a tech.dept@ucimu.it che le raccoglierà e sottoporrà agli esperti intervenuti.

PROSSIMI INCONTRI UCIMU

25 maggio 2020


UCIMU-SISTEMI PER PRODURRE

Caffè con l'esperto

LUNEDÌ 25 MAGGIO 2020
ORE 16.00

link alla piattaforma zoom
su richiesta

LE RESPONSABILITÀ PENALI DA COVID-19 PER LE AZIENDE

Il "Decreto Cura Italia" considera il contagio da Coronavirus in ambito lavorativo come un infortunio. Quindi meritevole, in quanto tale, di ricevere la copertura assicurativa Inail. Il datore di lavoro, pertanto, è potenzialmente esposto alla responsabilità penale per i reati di lesioni ai sensi dell'art. 590 c.p. e omicidio colposo ai sensi dell'art. 589 c.p., aggravati dalla violazione delle norme antinfortunistiche, laddove non abbia adottato le misure necessarie a prevenire il rischio di contagio, cagionando così la malattia o morte del lavoratore.

Per offrire qualche utile riflessione sul tema delle responsabilità penali dei datori di lavoro, UCIMU-SISTEMI PER PRODURRE, con la collaborazione dell'avvocato penalista Luigi Bruno Peronetti, prova ad analizzare la tematica alla luce dei più recenti risvolti legali e rispondendo ai quesiti di quanti si collegheranno online alla piattaforma zoom che ospiterà l'incontro.

Intervengono:

- Enrico Annacondia, Responsabile Direzione Tecnica UCIMU
- Luigi Bruno Peronetti, Avvocato Penalista, Foro di Monza

ucimu.it 

Con il patrocinio di



Per informazioni
02 26255281
tech.dept@ucimu.it

23 giugno 2020

GMS USA Incontri individuali da remoto con lo Studio Legale Gardenal

Lo Studio Legale Internazionale Associato Gardenal Camatel Montana (www.gardenal.it), relatore alla prossima riunione Gruppo Marketing Strategico con focus USA (sede UCIMU, 23 giugno 2020), è disponibile, attraverso UCIMU, a fornire chiarimenti e approfondimenti in merito all'attuale situazione

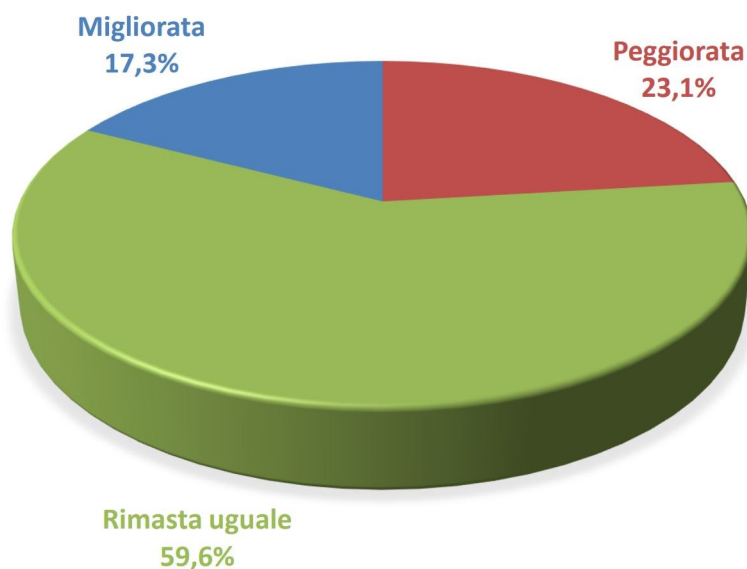
USA. Pertanto, le aziende associate che vorranno ulteriori ragguagli potranno richiedere, scrivendo a marketing.america@ucimu.it, una call con lo Studio nel corso della quale parteciperà anche la Direzione Marketing per eventuale ed ulteriore supporto all'azienda associata.

Direzione Marketing,
Vincenzo Lettieri,
02 26255264-282,
marketing.america@ucimu.it

Quarta Indagine UCIMU sugli effetti del COVID-19 sull'industria della macchina utensile

Disponibili solo per i soci i risultati dell'indagine, relativa al periodo dal 13 al 30 aprile 2020, che monitora le conseguenze dell'epidemia e delle misure di lockdown sulle imprese associate.

2 Durante le ultime tre settimane, la situazione è



I PRINCIPALI REPORT pubblicati da enti e organizzazioni



Sono disponibili i report dei primi sei dei tredici webinar organizzati da ICE Agenzia in collaborazione con il Ministero degli Esteri e della Cooperazione Internazionale, con focus sul mercato [svizzero](#), [cinese](#) e [britannico](#), [canadese](#), [russo](#) e [indiano](#).

Con i webinar gli uffici all'estero di ICE Agenzia, insieme alle Ambasciate d'Italia, intendono

presentare la situazione e le prospettive nei Paesi a seguito dell'emergenza coronavirus, con riguardo ai provvedimenti adottati, ai settori maggiormente colpiti, alle prossime iniziative promozionali, ai progetti speciali ICE e ai suggerimenti sulle possibili strategie di marketing.

ICE Agenzia mette inoltre a disposizione, per ciascun seminario, nel-

la [pagina dedicata online](#), documenti aggiuntivi, quali: Report Paese, Scheda Paese, video infografiche, video streaming del webinar.

Direzione Marketing,
Vincenzo Lettieri,
0226255 264
marketing.americhe@ucimu.it



Disponibile il report del webinar dal titolo "COVID-19 Overcoming the Pandemic" organizzato dalla Camera di Commercio Italiana in Cina lunedì 30 marzo con l'obiettivo di fornire strumenti e indicazioni a supporto delle aziende per il dopo pandemia.

Camera di Commercio "COVID-19 Overcoming

Il webinar, tenutosi sulla piattaforma Zoom, ha registrato 70-75 partecipanti. Disponibili, su richiesta, le slide dei relatori.

[COVID-19 – Overcoming the Pandemic](#)

Direzione Marketing,
Claudia Tovaglieri,
02 26255253250,
marketing.asia@ucimu.it

I PRINCIPALI REPORT pubblicati da enti e organizzazioni

BDB INDIA e KPMG Report sugli effetti sull'economia indiana



Disponibile il report "[COVID 19: Economic impact and road ahead](#)" della società indiana BDB India Private Limited con i principali impatti della pandemia sui consumi e sull'industria, unitamente agli interventi del Governo indiano per supportare l'economia.

Disponibile il report "[Potential impact of COVID-19 on the Indian economy](#)" della società KPMG con interessanti note a livello settoriale.

Direzione Marketing,
Claudia Tovaglieri,
02 26255253
marketing.asia@ucimu.it

TEH Ambrosetti "What's next? Impatti per il sistema economico e strumenti per le aziende"



Disponibile il report del webinar "What's next? L'evoluzione della pandemia in Italia, quali impatti per il sistema economico e gli strumenti di The European House - Ambrosetti per le aziende", al quale ha partecipato la Direzione Marketing UCIMU lunedì 30 marzo 2020. Circa 240 gli utenti collegati al webinar.

Valerio De Molli
(Managing Partner & CEO, The European House - Ambrosetti) h

guidato il gruppo di lavoro che ha messo a punto, dalla prima settimana di marzo, lo strumento di TEH Ambrosetti, un modello che si declina su due dimensioni fondamentali: la prima di tipo scientifico ed epidemiologico e la seconda relativa all'impatto economico finanziario.

Presentato inoltre il nuovo servizio professionale destinato ad assistere le aziende in questo momento di

grave difficoltà (il Toolkit per le Alte Direzioni aziendali per la gestione degli impatti dell'emergenza sanitaria e il rilancio del business).

Report Ambrosetti

Direzione Marketing,
Claudia Tovaglieri,
02 26255253-250,
marketing.asia@ucimu.it

I PRINCIPALI REPORT pubblicati da enti e organizzazioni

Instant Analysis CeSIF Crisi epidemica: aggiornamento politico e economico



Disponibile l'ultimo report "[Instant Analysis](#)" del Centro Studi per l'Impresa della Fondazione Italia Cina – CeSIF che elabora una riflessione aggiornata sulla crisi epidemica di Covid-19 in ambito politico ed economico.

Direzione Marketing,
Claudia Tovaglieri, 02 26255253
marketing.asia@ucimu.it



PWC - COVID-19 Overview e possibili impatti

In allegato il documento realizzato dall'ufficio studi di Pricewaterhouse-Coopers in cui si propone una sintesi sulla situazione generata dall'emergenza Covid-19, trattando tematiche quali i fattori di incertezza, i numeri del contagio, le misure applicate nei diversi Paesi e le azioni da intraprendere per fronteggiare la crisi.

[COVID-19 Overview e possibili impatti >>](#)

Di seguito il link alla pagina dalla quale è possibile fare la richiesta per ricevere il report aggiornato:

<https://www.pwc.com/it/it/covid-19/overview-ed-impatti-economici.html>

545

IMPRESE HANNO GIÀ ADERITO



fieramilano 14-17/10/2020

Procede senza sosta l'organizzazione di 32.BI-MU. A cinque mesi dalla manifestazione, sono già 545 le aziende iscritte. **In bimu.it è possibile consultare l'elenco delle imprese che hanno già aderito.**

3C CLOMEA, Scandicci FI - IT
3D SYSTEMS, Calderara di Reno BO - IT
AC SYS, Kornwestheim - DE
ACETI MACCHINE, Bolgare BG - IT
AEROEL, Pradamano UD - IT
AFFRI, Induno Olona VA - IT
AGIE CHARMILLES, Geneva - CH
AKIRA-SEIKI, Taichung City - TW
AL.MA, Canegrate MI - IT
ALBERTI, Saronno VA - IT
ALEXTECH, Taichung City - TW
ALGRA, Almenno San Salvatore BG - IT
ALLMAG, Grugliasco TO - IT
AMADA, Pontenure PC - IT
AMCOL CORPORATION, Hazel Park, MI - US
AMO, St. Peter am Hart - AT
AR FILTRAZIONI, Bergamo BG - IT
AROSIO F.LLI, Monza MB - IT
ARROWELD ITALIA, Zanè VI - IT
ART-ECO, Rossano Veneto VI - IT
ARTEDAS ITALIA, Torino TO - IT
ASSISTENZA MACCHINE UTENSILI, Mercallo VA - IT
ASTEC LAM PLAN, Bologna BO - IT
ATA TOOLS-SGSPRO, Killygarry, Cavan - IE
ATM, Mammelaen - DE
ATOMAT-GIANA, Remanzacco UD - IT
AUTOBLOK, Caprie TO - IT
AUTOMATOR, Corsico MI - IT
AUTOMHA, Azzano San Paolo BG - IT
AXA, Schoepingen - DE
AXILE BY BUFFALO MACHINERY, Taichung City - TW
BALLUFF, Neuhausen A.d.f. - DE
BALLUFF AUTOMATION, Venaria Reale TO - IT
BALTEC MACHINENBAU, Paefikon - CH
BEHRINGER, Kirchardt - DE
BENTIVOGLIO 1919, Torbole Casaglia BS - IT
BENTIVOGLIO MAKE & TRADE, Rovato BS - IT
BERMA MACCHINE, Budrio BO - IT
BIAX, Milano MI - IT
BIG KAISER, Rümmlang - CH
BIGLIA, Incisa Scapaccino AT - IT
BIGREP, Berlin - DE
BISON CHUCKS, Bialystok - PL
BISON ITALIA, Castel Guelfo di Bologna BO - IT
BLOHM JUNG, Hamburg - DE
BLULINK, Reggio Emilia RE - IT
BLUM NOVOTEST, Grunkraut Ravensburg - DE
BLUM NOVOTEST, Montano Lucino CO - IT
BODOR, Jinan - CN
BOMAC, Castano Primo MI - IT
BOTEK, Riederich - DE
BOTEK ITALIA, Rozzano MI - IT
BRETON, Castello di Godego TV - IT
BROTHER, Liederbach - DE
BSB FILTRI, Ostiglia MN - IT
BUHELER, Lake Bluff IL - US
BUFFOLI TRANSFER, Brescia BS - IT
BYBOX-CEIT, Asti AT - IT
CAMAR, Rivoli TO - IT
CAMU, Legnano MI - IT
CAMWORKS, Oberschleissheim - DE
CAR, Busnago MB - IT
CARBOLITE GERO, Hope - GB
CARMEX ITALIA, Modena MO - IT

CARMEX PRECISION TOOLS, Maalot - IL
CASTAGNA ANTINCENDI, Lugagnano VR - IT
CASTEK, Olgiate Olona VA - IT
CEEVER, Settala MI - IT
CEIA, Arezzo AR - IT
CELADA R.F., Cologno Monzese MI - IT
CELORIA DARIO, Penango AT - IT
CEMSA INTERNATIONAL, Cologno Monzese MI - IT
CESARI UTENSILI, Brescia BS - IT
CGTECH, Treviso TV - IT
CHIMAR, Limidi di Soliera MO - IT
CINSYSTEM, Cinisello Balsamo MI - IT
CISAM-ERNST, Induno Olona VA - IT
CITIZEN, Comun Nuovo BG - IT
CMZ ITALIA, Magnago MI - IT
CNC SOFTWARE, Tolland - US
CNS, Castel Bolognese RA - IT
COAX VALVOLE ITALIA, Grassobbio BG - IT
CODIPRO, Wiltz - LU
COMEV, Montevarchi AR - IT
COORD3, Bruzolo TO - IT
CORAL ENGINEERING, Trezzano Rosa MI - IT
COUTH, Hernani, Gipuzkoa - ES
CREAFORM-AMETEK, Peschiera Borromeo Zelforamagno MI - IT
CROWN LIFT TRUCKS, Cinisello Balsamo MI - IT
CT MECA, Torino TO - IT
CUCCHI GIOVANNI, Bussero MI - IT
CUOGHI AFFILTRICI, Modena MO - IT
D.ELECTRON, Firenze FI - IT
D'ANDREA, Lainate MI - IT
DANOBAT, Elgoibar (Gipuzkoa) - ES
DANOBAT - Bistagno AL - IT
DANOBAT-OVERBECK, Herborn - DE
DANOBAT S. COOP, Elgoibar - ES
DATRON, Mühlthal Traisa - DE
DB INFORMATION, Milano MI - IT
DELLA CASA RETI, Modena MO - IT
DELMET, Gessate MI - IT
DELTA, Cura Carpignano PV - IT
DETRON-Taichung City-TW
DMG MORI, Milano MI - IT
DONALDSON, Leuven - BE
DOOSAN ROBOTICS, Gyeonggi-do - KR
DP TECHNOLOGY, Camarillo, CA - US
DRDPSA, Vimodrone MI - IT
DT TECHNOLOGIES, Rokycany - CZ
DUPUY, Busto Arsizio VA - IT
DWS, Thiene VI - IT
EFD INDUCTION, Skien - NO
EFD INDUCTION, Monza MB - IT
ELABORA, Canonica D'Adda BG - IT
ELBO-EREDI BASSI ARALDO, Castello D'Argine BO - IT
ELBO CONTROLLI NIKKEN, Meda MB - IT
ELESA, Monza MB - IT
ELETTROLEGHE, Milano MI - IT
ELETTROSYSTEM, Scuzzolengo RE - IT
ELEVIA, Pliotello MI - IT
ELLELELE MACHINERY, Gerenzano VA - IT
EMCO, Hallein - AT
ERGOPACK, Launinggen/Donau - DE
EROWA, Büron - CH
EROWA TECNOLOGIE, Grugliasco TO - IT
ESPRIIT BY-DP TECHNOLOGY ITALY, Firenze FI - IT

ETEL, Mottiers - CH
EUMACH, Taichung City - TW
EVERISING MACHINE, Taichung - TW
EVLASER, Casnigo BG - IT
EWAG, Etziken - CH
FACCIN BOLDRINI ROUND, Visano BS - IT
FAGIMA, Barberino Tavarnelle FI - IT
FAGOR AUTOMATION, Arrasate-Mondragon - ES
FAMA, Thiene VI - IT
FANUC, Yamanashi Prefecture - JP
FANUC ITALIA, Lainate MI - IT
FAVRETTO, Brandizzo TO - IT
FEELER, Taichung City - TW
FERRETTO GROUP, Vicenza VI - IT
FERVI, Vignola MO - IT
FESTO C.T.E., Assago MI - IT
FFG EUROPE, Piacenza PC - IT
FFG WERKE, Eisingen - DE
FIBRO, Hassmersheim - DE
FICEP, Gazzada Schianno VA - IT
FIERA MILANO MEDIA, Rho MI - IT
FLOW EUROPE, Weiterstadt - DE
FMB FABBRICA MACCHINE BERGAMO, Bergamo BG - IT
FORTE, Winterbach - DE
FPT INDUSTRIE, Santa Maria di Sala VE - IT
FRAID DISCHI, Sabbio Chiese BS - IT
FRIDLE GROUP, Kostabissara VI - IT
FUTURE TECH-KAWASAKI, Kanagawa - JP
FUXINCHENG TOOLS, Changzhou - CN
G.B.C. INDUSTRIAL TOOLS, Cazzago San Martino BS - IT
GAIANI FRATELLI, Desio MB - IT
GALDABINI, Cardano al Campo VA - IT
GAP LASER, Solbiate Olona VA - IT
GECHTER, Obermichelbach - DE
GENTIGER, Taichung - TW
GERARDI, Lonate Pozzolo VA - IT
GF MACHINING SOLUTIONS, Agrate Brianza MB - IT
GFB, Castano Primo MI - IT
GILDEMEISTER ITALIANA, Brembate di Sopra BG - IT
GIMA TECHNOLOGY, Sumirago VA - IT
GIULIANI, A BUCCI AUTOMATIONS DIVISION -Faenza RA - IT
GIUSEPPE GIANA, Magnago MI - IT
GMV, Zanica BG - IT
GOZCAM INTERNATIONAL, Lyon - FR
GRAZIANO TORTONA, Tortona AL - IT
GRINDING TECHNOLOGY, Piacenza PC - IT
GRINDOSONICI, Leuven - BE
GURUTZPE, Itziar-Deba - ES
GWEIFE, Jinan - CN
GYS, Marghera VE - IT
HAAS BY CELADA, Cologno Monzese MI - IT
HAIMER, Bernareggio MI - IT
HALLEY MACHINE VISION, Matelica MC - IT
HALTER CNC AUTOMATION, Km Hoewelaken - NL
HEIDENHAIN, Traunreut - DE
HEIDENHAIN ITALIANA, Milano MI - IT
HEMBRUG MACHINE TOOLS, Haarlem - NL
HERMLE, Gosheim - DE
HERMLE, Rodano MI - IT
HESSAPP, Taunusstein - DE
HEXAGON, Grugliasco TO - IT
HG-TECH, Wuhan - CN
HILMA ROEMHELD, Hilchenbach - DE

HIWIN, Brughiero MB - IT
HONOR SEIKI, Hunei Hsiang, Kaohsiung Hsien - TW
HOSAN, Hwaseong Gyeonggi-do - KR
HOYTOM, Leioa - ES
HPC, Dardilly - FR
HSD, Gradara PU - IT
HURCO, Indianapolis, IN - US
HURCO, Rozzano MI - IT
HWACHEON, Bochum - DE
HWACHEON VEMAUT, Burago di Molgora MB - IT
IBARMIA INNOVATEK, Azkoitia - ES
ICAM, Putignano BA - IT
ICIM GROUP, Sesto San Giovanni MI - IT
IDS INFORMATICA DATA SYSTEM, Borgosesia VC - IT
IEMCA, A BUCCI AUTOMATIONS DIVISION, Faenza RA - IT
IGUS, Robbiate LC - IT
IMANPACK, Schio VI - IT
IMAS, Mariano Comense CO - IT
IMAS AEROMECCANICA ASPIRAZIONE INDUSTRIALE, Ozzano dell'Emilia BO - IT
IMET, Cisano Bergamasco BG - IT
IMU, Milano MI - IT
INDEX-WERKE, Esslingen - DE
INGENGI, Zanè VI - IT
INGERSOLL MACHINE TOOLS INC., Illinois - US
INNOVATEST EUROPE, Maastricht - NL
INNE BERARDI, Brescia BS - IT
INTERCOM, Gorgonzola MI - IT
IRPD, St. Gallen - CH
ISTITUTO ITALIANO DELLA SALDATURA, Genova GE - IT
ITALIFT, Villasanta MB - IT
ITALPROGETTI TRINO, Trino Vercellese VC - IT
ITD, Almenno San Bartolomeo BG - IT
ITEK VENEZIANO GROUP, Salerno SA - IT
ITF, Mesero MI - IT
IXON, Overloon - NL
JENOPTIK, Schwenningen - DE
JOBS, Piacenza PC - IT
JONGEN, Willich - DE
JONGEN ITALIA, Bolzano BZ - IT
JUANISTI BORING & MILLING MACHINES, Azkoitia - ES
JUVONNE, Castelgomberto VI - IT
KABELSCHLEPP ITALIA, Busto Arsizio VA - IT
KAMMERER GEWINDETTECHNIK, Hornberg Niederwasser - DE
KAWASAKI, Tokyo - JP
KAWATATEC, Sakurai City-Nara - JP
KENT, S.Chung Dist.-New Taipei City - TW
KITAGAWA IRON WORKS, Hiroshima - JP
KITAMURA, Takaoka City - JP
KOMATECH, Guji-myeon, Dalseong-gun, Daegu - KR
KORTA, Zumaia - ES
KOSMEK, Kobe City - JP
KOVOSVIT MAS - Semizovo Usti - CZ

KREON ITALIA, Martignacco UD - IT
KRS, Trezzano sul Naviglio MI - IT
KUNSHAN, Kunshan City, Jiangsu - CN
LA PROTEC, San Giovanni in Croce CR - IT
LAM PLAN, Gaillard - FR
LAMPUGNANI SABBIASTRIC, Assago MI - IT
LASER WORKS ITALIA, Anghiara Sabazia RM - IT
LASERVO, Rovato BS - IT

LASIT, Torre Annunziata NA - IT
 LAZZATI, Rescaldina MI - IT
 LEADWELL, Taichung City - TW
 LEAVE INDUSTRIAL CO., San St. Taoyuan - TW
 LEHMANN, Barau - CH
 LIECHTI ENGINEERING, Langnau - CH
 LINEA TECNICA, Castelfranco Emilia MO - IT
 LNS, Orvin - FR
 LNS ITALIA, Castellanza VA - IT
 LOSMA, Curno BG - IT
 L-PEAK, Schio VI - IT
 LTF, Antegnate BG - IT
 M&H INPROCESS, Waldburg - DE
 M&H ITALIA, Tagliolo Monferrato AL - IT
 M.C.M. MADAR, Montevarchi AR - IT
 MACC COSTRUZIONI MECCANICHE, Schio VI - IT
 MADDAULA, Sant Fost De Campsentelles (Barcelona) - ES
 MÄDER, Neuhausen - DE
 MAG, Eislingen - DE
 MÄGERLE, Fehrltorf - CH
 MAGONI, Ranica BG - IT
 MAGS, Liscate MI - IT
 MANDELLI SISTEMI, Piacenza PC - IT
 MARIO PINTO - Torino TO - IT
 MARK FORGED, Waterton - US
 MARK-10, Copiague, NY - US
 MARKATOR, Ludwigsburg - DE
 MARKFORGED, Watertown - US
 MARPOSS ITALIA, Bentivoglio BO - IT
 MASPERO F.LLI, Orsenigo CO - IT
 MASTERCAM-CADLINE, Vicenza VI - IT
 MBO OSSWALD, Kuelsheim-Steinbach - DE
 MCM, Vigolzone PC - IT
 MEBER, Carpi MO - IT
 MECCANODORA, Cassine AL - IT
 MECMATICA, Spirano BG - IT
 MEG, San Martino di Lupari PD - IT
 MEP, Pergola PU - IT
 METRIOS, Santarcangelo di Romagna RN - IT
 MEUSBURGER, Wolfurt - AT
 MICROLUTION, INC, Chicago - US
 MICROPLAN ITALIA, Varallo VC - IT
 MIKRON MILL, Nidau - CH
 MIKROPOR, Ankara - TR
 MILLUTENSIL, Milano MI - IT
 MINIBOOSTER, Soenderborg - DK
 MITSUBISHI ELECTRIC EUROPE, Agrate Brianza MB - IT
 MITSUBISHI MATERIALS-MMC ITALIA, Milano MI - IT
 MITSUI SEIKI KOGYO, Hiki-Gu, Saitawa Pref. - JP
 MODUL, Chemnitz - DE
 MODULA, Salvaterra di Casalgrande RE - IT
 MOLDMAK, Oliveira De Azeméis - PT
 MORARA, Cassine AL - IT
 MORARI, Castelleone CR - IT
 M-PIX, Gallarate VA - IT
 MT, San Giovanni In Marignano RN - IT
 MULLER COAX, Forchtenberg - DE
 MULTICONTROL, Palazzolo sull'Orto BS - IT
 MULTI-MATIC, Monzuno BO - IT
 MURATA MACHINERY, Inuyama Aichi - JP
 MYLAS, Taichung City - TW
 NABERTHERM, Lilienthal - DE
 NACHI, Krefeld - DE
 NAKANISHI, Tochigi - JP
 NEXT TURN-GRUPPO FFG, Yongin-Si, Kyunski-Do - KR
 NICEM, Senago MI - IT
 NICOLÁS CORREA, Burgos - ES
 NIKKEN, Daito-shi, Osaka-fu - JP
 NIKON, Minato Ku, Tokyo - JP
 NIKON INSTRUMENTS, Campi Bisenzio FI - IT
 NITTY GRITTY, Spilamberto MO - IT
 NOMURA DS, Tokyo - JP
 NORBLAST, Bologna BO - IT
 NOVAGUM, Schio VI - IT
 NTK, Nagoya - JP
 NUMERIK JENA, Jena - DE
 NUOVA PTM MECCANICA, Valsamoggia Loc. Monteveglio BO - IT
 O.M.G., Caviro RE - IT
 O.M.L., Travacò Sicomario PV - IT
 O.M.P. RETTIFICA, Schilpario BG - IT
 O.S.L., Savignano sul Panaro MO - IT
 OGP HOMMEL ITALIA, Desio MB - IT
 OKK, Hyogo - JP
 OKUMA, Aichi Prefecture - JP
 OMAG, Induno Olona VA - IT
 OMAX WATERJET - Kent, WA - USA

OMG ZANOLETTI, Ponte Zanano BS - IT
 OMV, Caltana di Santa Maria Sala VE - IT
 ONA ELECTROEROSION, Durango - ES
 ONA ELETTREROSIONE, Rivalta di Torino TO - IT
 OPEN MIND TECHNOLOGIES, Wessling - DE
 OPEN MIND TECHNOLOGIES ITALIA, Rho MI - IT
 OPTIMUM, Hallstadt - DE
 OSBORN, Burgwals - DE
 OVERMACH, Parma PR - IT
 P.E.I., Calderara di Reno BO - IT
 PALMARY, Taichung - TW
 PAMA, Rovereto TN - IT
 PARPAS, Cadoneghe PD - IT
 PENTAMAC, Turbigo MI - IT
 PERCEPTRON, Plymouth - US
 PFIFFNER-GRUPPO FFG, Utzenstorf - CH
 PIETRO CARNAGHI, Villa Cortese MI - IT

PISANELLO MACCHINE UTENSILI, Castellanza VA - IT
 PMI, Taichung - TW
 POLAT, Aydin - TR
 POLAT MAKINA, Aydin - TR
 POLYWORKS EUROPA, Pistoia PT - IT
 PRIMATEK, San Giovanni in Persiceto BO - IT
 PROCEQ, Schwerzenbach - CH
 PROMAC, Salzano-VE-IT
 PROTECH, Settimo Milanese MI - IT
 PRYMARK, Arona NO - IT
 QFP, Este PD - IT
 QMET, Cologno Monzese MI - IT
 QNESS, Golling an der Salzach - AT
 QUASER, Taichung Country - TW
 QUICKWOOD ESPERIA, Pavia di Udine UD - IT
 QVI, Rochester, NY - US
 RAMBAUDI, Piacenza - IT
 RAPITRAD TRADUZIONI, Torri di Quartesolo VI - IT
 RECLAIM RE-manufacturing and Refurbishment LArge Industrial equip-
 Ment,
 Milano, MI - IT
 REMA CONTROL, Stezzano BG - IT
 REMAK, Milano MI - IT
 RENISHAW, Wotton-under-Edge - GB
 RENISHAW, Pianezza TO - IT
 REPAR2, Gorla Minore VA - IT
 RETUNER BY ORCHESTRA, Torino TO - IT
 RIBONI SEGATRICI, Trezzano sul Naviglio MI - IT
 RICERCA CHIMICA, Vighizzolo D'Este PD - IT
 RIDIX, Grugliasco TO - IT
 RIELLO SISTEMI, Minerbe VR - IT
 RIME, Villa Carcina BS - IT
 RIMEX, San Giuliano Milanese MI - IT
 RIVIT, Ozzano Emilia BO - IT
 RMU MARKING, Reggio Emilia RE - IT
 ROBERT ROENTGEN, Remscheid - DE
 ROBOTUNITS ITALIA, Auronzo di Cadore BL - IT
 ROEMHELD, Laubach - DE
 ROENTGEN ITALIA, Rezzato BS - IT
 ROHM, Sontheim Brenz - DE
 ROHM ITALIA, Settimo Milanese MI - IT
 ROLLWASCH ITALIANA, Albiate MB - IT
 ROMANI COMPONENTS, Rho MI - IT
 ROSA, Rescaldina MI - IT
 ROSA SISTEMI, Legnano MI - IT
 ROSE PLASTIC, Rho MI - IT
 ROSSI MACCHINE UTENSILI, Sesto Fiorentino FI - IT
 ROTOMORS, Grugliasco TO - IT
 RSF, Tarsdorf - AT
 RUD KETTEN, Aalen - DE
 RUPAC, Milano MI - IT
 S.I.B SIDERAL, Leini TO - IT
 SABE FORNI, Cordignano TV - IT
 SACCHI LONGO, Avigliana, TO - IT
 SACEMI-GAMAR, Noventa di Piave VE - IT
 SACHMAN, Piacenza PC - IT
 SALL, Caviro RE - IT
 SAMCHULLY, California, CA - US
 SANMARCO INFORMATICA, Grisignano di Zocco VI - IT
 SASSATELLI, Pianoro BO - IT
 SATECH, Calco LC - IT
 SBC LINEAR, Yeoungdeungpo-Gu Seoul - KR
 SCAGLIA INDEVA, Val Brembilla BG - IT
 SCAME FORNI INDUSTRIALI, Mareno di Piave TV - IT
 SCC, Codevilla PV - IT
 SCHAUDT MIKROSA, Leipzig - DE
 SCHNEEBERGER J.SERVICE ITALIA, Affi VR - IT
 SCHUNK, Lurate Caccivio CO - IT
 SCHÜSSLER, Bodelshausen - DE
 SCT, Tilburg - NL
 SE.R.I., Rosta TO - IT
 SEI FILTRATION, Rovato BS - IT
 SEIM, Cusago MI - IT
 SERVOPRESSE, Settimo Milanese MI - IT
 SF-FILTER, Bachenbuelach - CH
 SHAPEMODE NICEM, Milano MI - IT
 SIB SOCIETA' INDUSTRIALE BAGNOLO, Bagnolo Cremasco CR - IT
 SIC MARKING, Bologna BO - IT
 SIC ZANIBONI, Frossasco TO - IT
 SIEMENS, Milano MI - IT
 SIGMA, Piacenza PC - IT
 SILMAX, Lanzo Torinese TO - IT
 SISMA, Piovone Rocchette VI - IT
 SMEC, Gimhae-si, Gyeongsangnam-do - KP
 SMOXH, Konya - TR
 SMS, Saginaw - US
 SNAP ROBOTICS, Castel Bolognese RA - IT
 SODICK, Kanagawa - JP
 SOITAAB IMPIANTI, Carugate MI - IT
 SOLIDWORK, Padova PD - IT
 SOMAUT, Settimo Milanese MI - IT
 SORALUCE, Bergara (Gipuzkoa) - ES
 SPD, Caravaggio BG - IT
 SPERONI, Spessa PV - IT
 SPINNER, Sauerlach - DE
 STAMFOR, San Vendemiano TV - IT
 STAMP 'IT, Maharashtra - IN
 STAR, Shizuoka - JP
 STAR PROGETTI, Tribiano MI - IT
 STARK, Rankweil - AT
 STEP-TEC, Luterbach - CH
 STRUERS, Arese MI - IT
 STUDER, Thun - CH
 SW, Schramberg-Waldmössingen - DE

SYNERGON, Milano MI - IT
 SYSTEM 3R, Vallingby - SE
 SYSTEM TECHNOLOGY, Mazzano BS - IT
 TACCHIELLA, Cassine AL - IT
 TACCHI GIACOMO E FIGLI, Castano Primo MI - IT
 TAGLIO C, Piobesi d'Alba CN - IT
 TAI.TECH, Carugate MI - IT
 TAIWAN TAKISAWA TECHNOLOGY, Pingchen D.-Taoyuan City - TW
 TAKISAWA, Okayama - JP
 TBH-ASPIRAZIONE/FILTRAZIONE/TUTELA AMBIENTALE, Straubenhardt -
 DE
 T-DRILL, Laihia - FI
 TEBIS, Martinsried/Planegg - DE
 TEBIS ITALIA, Rivoli TO - IT
 TECHNOMARK, La Talaudière - FR
 TECMET 2000, Corsico MI - IT
 TECNIA, Mirandola MO - IT
 TECNICHE NUOVE, Milano MI - IT
 TECNOLOGIE FRB, Sasso Marconi BO - IT
 TECNOR MACCHINE, Assago MI - IT
 TEOMA, Assago MI - IT
 THIRD DIMENSION, Este PD - IT
 TIESSE ROBOT, Visano BS - IT
 TIMGLOBAL MEDIA, Segrate MI - IT
 TONG-TAI, Kaohsiung Shien - TW
 TOP AUTOMAZIONI, Poggio Torriana RN - IT
 TOPSOLID FRANCIA, Evry - FR
 TOPSOLID ITALIA, Modena MO - IT
 TORGIM, Magnago MI - IT
 TORNOS, Moutier - CH
 TORNOS TECHNOLOGIES ITALIA, Rho MI - IT
 TOTAL ITALIA, Milano MI - IT
 TOYODA-JTEK, Bunkyo-ku - JP
 TRENNJAEGER, Renchen - CH
 TREVISAN MACCHINE UTENSILI, Sovizzo VI - IT
 TRIAG, Hünenberg - CH
 TRIBO HARTSTOFF, Barchfeld-Immelborn - DE
 TRT, Parma PR - IT
 TSI AM GROUP, Rivarolo Canavese TO - IT
 TSUDAKOMA, Kanazawa - JP
 TSUGAMI, Tokio - JP
 TSUNE, Toyama Shi, Toyama Prefecture - JP
 TTC, Milano MI - IT
 TURBOTECNICA, Legnano MI - IT
 TUTTO PER L'IMBALLO, Guastalla RE - IT
 UNITED GRINDING, Bern - CH
 UNIVERSAL ROBOTS, Torino TO - IT
 UVAT, Torino TO - IT
 VARINELLI, Arcore MB - IT
 VDF BOEHRINGER, Eislingen - DE
 VEGA INTERNATIONAL TOOLS, Santena TO - IT
 VERDER SCIENTIFIC, Torre Boldone BG - IT
 VERO PROJECT, Monza MB - IT
 VICIVISION, Santarcangelo di Romagna RN - IT
 VICTOR TAICHUNG, Taichung City - TW
 VIMAK, Pernumia PD - IT
 VISION ENGINEERING, Cinisello Balsamo MI - IT
 WAGNER, Renchen - DE
 WALLRAM GRINDTEC, Montichiari BS - IT
 WALTER, Tübingen - DE
 WATERJET CORPORATION, Monza MB - IT
 WELE MECHATRONIC, Hukon Town - TW
 WERTH ITALIA, Casorate Sempione VA - IT
 WERTH MESSTECHNIK, Giessen - DE
 WFLMILLTURN TECHNOLOGIES, Linz - AT
 WITZIG & FRANK, Offenberg - DE
 WTO, Ohlsbach - DE
 WYLER, Winterthur - CH
 XLASER, Jinan City, Shang Don - CN
 YAMAZAKI MAZAK, Cerro Maggiore MI - IT
 YASDA, Okayama - JP
 YCM, Taichung - TW
 YSM, Taiwan - TW
 YYC MACHINERY, Taichung City - TW
 ZARE, Boretto RE - IT
 ZAYER, Vitoria Gasteiz - ES
 ZEISS, Oberkochen - DE
 ZEISS, Este PD - IT
 ZEISS, Milano MI - IT
 ZERO-MAX, Silkeborg - DK
 ZIMMER, Rheinau - DE
 ZIMMER GROUP ITALIA, Pavia PV - IT
 ZMM, Sofia - BG
 ZOLLER, Pleidelsheim - DE



fieramilano
 14-17/10/2020

FIERE ALL'ESTERO ANNULLATE PER COVID-19: SPORTELLO VIRTUALE PER LE IMPRESE ESPOSITRICI ASSOCIATE

UCIMU, in collaborazione con lo Studio ERGON LEGAL di Milano, mette a disposizione uno sportello virtuale al quale le imprese associate possono accedere per **beneficiare gratuitamente di una prima consulenza sugli aspetti legali e contrattuali correlati ad un'eventuale cancellazione di quelle manifestazioni di settore in programma all'estero per le quali hanno a suo tempo prenotato degli spazi espositivi.**

Obiettivo dell'iniziativa è dare risposta alle imprese associate si trovano ad affrontare la paralisi delle manifestazioni fieristiche a livello europeo e mondiale. Alcune mostre sono già state cancellate, per altre non è ancora possibile prevedere la loro effettiva tenuta, ancorché la direzione sembra quella di una cessazione più o meno generalizzata dei provvedimenti più restrittivi adottati dai vari Paesi per il contenimento del contagio.

In questo contesto, le imprese associate si trovano esposte alla presa di posizione degli organizzatori delle **fiere di settore già programmate all'estero**, che tendono per lo più a riversare sugli espositori gli effetti della cancellazione della manifestazione, anche attraverso la trattenuta a vario titolo dei corrispettivi già versati dagli espositori per la loro partecipazione alla fiera.

La valutazione di queste condotte degli organizzatori deve naturalmente essere effettuata caso per caso sulla base della legge nazionale applicabile e, soprattutto, alla luce dei contratti stipulati dagli espositori e delle norme regolamentari della manifestazione.



ERGON LEGAL

Breveglieri Verzini Bosco • Tamietti Bellachioma & Associati

Lo sportello virtuale sarà attivo **a partire dal 7 maggio** e gli espositori associati potranno accedervi attraverso una duplice modalità:

- a) Scrivendo a milano@ergonlegal.it, cui farà seguito un contatto da parte dei professionisti dello studio legale
- b) contattando il **348.1984032**, per richiedere un appuntamento in audio o video conferenza con i suddetti professionisti.

Direzione Fiere
 Riccardo Gaslini
 tel 0226255.285
 fax 0226255.882
exhibitions@ucimu.it

HIWIN ITALIA DONA 30.000 EURO ALLA REGIONE LOMBARDIA PER LA LOTTA AL CORONAVIRUS

Hiwin Italia, impresa associata a UCIMU e leader di mercato nella produzione e commercializzazione di componenti, sistemi e strumenti per la movimentazione, ha messo a disposizione della **Regione Lombardia una somma di 30.000 euro** per fronteggiare la lotta contro il virus Covid-19 con l'obiettivo di contribuire a **rafforzare le strutture di terapia intensiva e supportare il personale sanitario** che ha lavorato duramente ed instancabilmente per settimane, per garantire la sicurezza e la salute dei cittadini Italiani. Un gesto di **responsabilità** che la multinazionale taiwanese ritiene necessario attuare nei confronti delle comunità in cui opera e, in particolare, a sostegno di quella parte della popolazione italiana che ad oggi è stata maggiormente colpita.

HIWIN non è l'unica realtà Taiwanese ad essere vicina alla popolazione italiana: il governo di **Taiwan** si è impegnato a donare un totale di **10 milioni di maschere chirurgiche al mondo**. Inoltre, i cittadini Taiwanese in 6 giorni hanno donato oltre 4,58 milioni di euro al sacerdote italiano Giuseppe Didone, che ha trascorso lavorando oltre 50 anni a Taiwan, per aiutare l'Italia ad acquistare articoli essenziali nella lotta contro il virus.

Essendo Taiwan il paese più vicino alla Cina, ad oggi sono stati registrati pochi casi di virus Covid-19: questo risultato è stato raggiunto grazie alla collaborazione di tutti i cittadini di Taiwan e del team di *Taiwan National Mask*. Con oltre **100 tecnici di 26 produttori** che si sono offerti volontari, hanno infatti aumentato la capacità produttiva giornaliera di **maschere da 4 a 13 milioni in sole 6 settimane** anziché 6 mesi. *Taiwan National Masks*, è stata in grado di costruire linee produttive automatiche per la produzione di mascherine che utilizzano al loro interno anche prodotti meccatronici HIWIN, membro chiave all'interno

del team.

Nel 2013, HIWIN ha deciso di **essere presente in Italia, di crescere in e con l'Italia**. Fino ad oggi, HIWIN Italia ha investito continuamente e lavorato duramente insieme ai suoi 150 dipendenti per offrire i migliori prodotti e servizi di motion control e system technology.



FERMIAMOLO INSIEME

EXPORT E IMPORT DALL'ITALIA gennaio-dicembre 2019

Nel corso 2019 le esportazioni e le importazioni di macchine utensili sono diminuite, le ultime in misura più marcata. Le esportazioni totali segnano -1,7% rispetto al 2018, per un valore di 3.364 milioni di euro. Primo mercato di sbocco sono gli Stati Uniti, davanti alla Germania; in terza posizione la Cina. Si piazza al quarto posto la Francia, seguita dalla Polonia.

Le importazioni complessive calano, -9,3%, a 1.444 milioni di euro. In calo gli acquisti da Germania, Corea del Sud e Giappone, bene la Cina.

Centro Studi & Cultura di Impresa
Francesco Mordegli
0226255.252
economic.studies@ucimu.it



INTERSCAMBIO PER TIPOLOGIA gennaio-dicembre 2019

Il Centro Studi & Cultura di Impresa ha riorganizzato le voci doganali ISTAT in modo da farle corrispondere il più possibile alle categorie comunemente utilizzate dalle imprese. Sulla base di questo repertorio, vengono elaborati, solo per le associate: sintesi di esportazioni e importazioni (in valore) per tutte le tipologie di prodotto; rapporto dettagliato che, per ogni tipologia di prodotto, fornisce l'elenco completo dei paesi di destinazione e di origine.

Disponibili i documenti aggiornati a dicembre 2019.

Centro Studi
& Cultura di Impresa
Francesco Mordegli
0226255.252
economic.studies@ucimu.it



L'INDUSTRIA MONDIALE DELLA MACCHINA UTENSILE PERIODO 2014 - 2019

Tablelle di settore per produzione,
export, import, consumo.

Disponibili le tabelle aggiornate dell'industria mondiale della [macchina utensile](#) (produzione, esportazioni, importazioni e consumo apparente) relative al periodo 2014-2019.

I dati disponibili coprono i primi 50 mercati mondiali e il dettaglio asportazione/deformazione.

Centro Studi
Francesco Mordegli,
0226255.252,
economic.studies@ucimu.it.



UCIMU-SISTEMI PER PRODURRE

Produzione mondiale di macchine utensili

	2014	2015	2016	2017	2018	2019	var. 18/17	var. 19/18	quota 2018	quota 2019
1 Cina	18.359,7	19.909,9	21.100,6	21.704,9	19.864,5	17.347,0	-8,5%	-12,7%	25,7%	23,9%
2 Germania	10.772,0	11.209,0	11.111,8	11.810,0	12.571,0	12.500,0	6,4%	-0,6%	16,2%	17,2%
3 Giappone	9.979,1	11.010,2	10.026,4	10.500,8	11.258,3	10.519,0	7,2%	-6,6%	14,5%	14,5%
4 Italia	4.320,0	4.689,0	5.018,0	5.491,0	6.125,0	5.890,0	11,5%	-3,8%	7,9%	8,1%
5 Stati Uniti	4.643,4	5.317,9	4.680,7	5.169,5	5.266,7	5.361,6	1,9%	1,8%	6,8%	7,4%
6 Corea Sud	4.227,2	4.286,5	4.170,9	4.425,6	4.358,8	3.993,7	-1,5%	-8,4%	5,6%	5,5%
7 Taiwan	3.623,0	3.691,0	3.355,0	3.796,8	3.984,8	3.528,4	5,0%	-11,5%	5,1%	4,9%
8 Svizzera	2.735,9	2.837,6	2.636,7	2.911,8	3.355,0	2.867,0	15,2%	-14,5%	4,3%	3,9%
9 Spagna	878,0	940,0	941,4	1.128,0	1.142,9	1.101,4	1,3%	-3,6%	1,5%	1,5%
10 Austria	781,7	852,0	827,4	930,3	1.051,0	1.067,8	13,0%	1,6%	1,4%	1,5%
11 India	508,6	624,1	703,1	885,1	1.177,7	1.058,1	33,1%	-10,2%	1,5%	1,5%
12 Francia	575,0	669,1	732,0	736,0	739,0	861,0	0,4%	16,5%	1,0%	1,2%
13 Regno Unito	682,0	655,5	563,0	553,7	621,7	611,8	12,3%	-1,6%	0,8%	0,8%
14 Brasile	210,7	762,0	614,8	556,1	497,0	604,8	-10,6%	21,7%	0,6%	0,8%
15 Canada	414,4	562,1	643,5	716,1	548,0	599,5	-23,5%	9,4%	0,7%	0,8%



BI-MU PRESENTA

BI-MU *più*

Prenota subito
il tuo spazio evento
di **20 minuti**



COSA È BI-MU più?

Una grande opportunità di promozione per gli espositori di BI-MU

BI-MU più è l'arena allestita all'interno di uno dei padiglioni di 32.BI-MU che per tutti i giorni di mostra proporrà: incontri, confronti a due, performance e approfondimenti a cura degli organizzatori e degli espositori. Lo spazio arena **BI-MU più** potrà ospitare fino a 70 persone.

Accanto agli eventi di approfondimento culturale curati dagli organizzatori della manifestazione nello spazio BI-MU più, **gli espositori potranno presentare il meglio della propria offerta e le novità, prenotando uno slot temporale di 20 minuti.**

In questo modo, gli espositori di 32.BI-MU hanno a disposizione **un'ulteriore opportunità di promozione "fuori stand", a titolo completamente gratuito, e ad alto valore di visibilità.**

Il programma degli incontri, organizzati per tematiche di interesse per gli operatori del settore, sarà definito dagli organizzatori sulla base delle proposte degli espositori che saranno così i veri protagonisti dell'arena BI-MU più portando sul palcoscenico le proprie innovazioni e le proprie storie di impresa. I temi trattati rispecchiano l'offerta tecnologica esposta in fiera e sono indicati così che gli espositori possano scegliere l'ambito più adatto alla propria attività.

Il calendario degli eventi sarà poi diffuso attraverso tutti i canali di comunicazione utilizzati per promuovere 32.BI-MU (sito web, canali social, newsletter, magazine di settore, giornali, stampati).

I TEMI SONO:

- **MACCHINE UTENSILI E SISTEMI DI PRODUZIONE E TRASMISSIONE PER UN'OFFERTA GLOBALE**
- **ROBOTICA, MECCATRONICA E ADDITIVE MANUFACTURING**
- **FABBRICAFUTURA, TECNOLOGIE IT E DIGITALI**
- **SOLUZIONI DI ECONOMIA CIRCOLARE E SOSTENIBILE**
- **CONSULTING E STARTUP**
- **LOGISTICA**
- **IL MONDO DEGLI UTENSILI**
- **FINITURA E TRATTAMENTI**
- **SUBFORNITURA**



COME PARTECIPARE?

Partecipare è semplicissimo e non ha costi aggiuntivi!

- 1.** Compila il form qui allegato e rimandalo a bimu.arena@bimu.it entro e non oltre il **22 aprile**, fino ad esaurimento slot disponibili. Successivamente potrai essere contattato dai curatori del progetto per vedere insieme alcuni aspetti organizzativi di dettaglio.
- 2.** **Inserisci i tuoi dati** e compila tutti i campi obbligatori. Se puoi, completa anche quelli facoltativi: ci aiuteranno a organizzare al meglio il calendario degli incontri, inserendo il tuo evento nella giornata più adatta.
- 3.** Indica quale è la tematica nella quale pensi rientri maggiormente ciò che presenterai sul palcoscenico dell'arena BI-MU più.
- 4.** Indica un titolo di massima, ci aiuterà a meglio comprendere il contenuto della presentazione. I curatori del progetto potrebbero contattarti per eventuali chiarimenti.
- 5.** Compila anche lo spazio destinato all'abstract. Bastano 2 righe che descrivano l'idea di massima di cosa tratterà la tua presentazione.
- 6.** Indica a chi vuoi parlare, ossia chi inviterai al tuo evento (clienti, potenziali clienti, altri espositori, giornalisti, giovani, professori). Anche questa informazione è utile per comprendere come inserire il tuo evento nel calendario.
- 7.** **Segnala fin d'ora quale sarà il materiale di comunicazione di cui ti servirai** durante l'evento: video, presentazione in power point ecc. BI-MU più è una vera e propria arena con un palcoscenico dotato di tutti i supporti tecnologici necessari per rendere scenografica la tua presentazione.

ALCUNI SUGGERIMENTI

L'obiettivo di BI-MU più è dare visibilità a innovazioni e novità esposte in fiera: concentrati su queste nel definire i contenuti della presentazione.

Nel preparare la presentazione pensa al tema di cui vuoi parlare e a chi vuoi parlare. Ciò è importante per definire: la scaletta, i relatori, il linguaggio e gli strumenti di supporto.

Ricorda di invitare il tuo pubblico.

Gli organizzatori segnaleranno l'evento nel programma diffuso attraverso tutti i canali ma l'invito ai clienti è a cura dell'azienda espositrice.

Se autorizzi la diffusione del materiale che sarà proiettato durante l'incontro, gli organizzatori lo renderanno disponibile sul sito bimu.it, dopo l'evento.

E DOPO COSA SUCCEDE?

Sulla base delle segnalazioni ricevute, nel mese di giugno, il team che si occupa di BI-MU più definirà il calendario di massima degli incontri e te lo comunicherà.

Il primo calendario degli eventi di BI-MU più sarà diffuso tra la fine di luglio e l'inizio di settembre.

Il calendario sarà promosso anzitutto tramite il sito bimu.it nell'area Eventi, accessibile direttamente dalla homepage ma anche tramite newsletter, attività sui social network, su magazine di settore e giornali.

Eventuali modifiche dovute all'adesione di nuovi espositori a BI-MU saranno valutate e inserite nel programma che sarà aggiornato e distribuito su tutti i canali.

“LE REGOLE” di BI-MU più

- 1. Il tempo: hai 20 minuti per la tua presentazione.** È importante mantenere il ritmo degli incontri evitando ritardi che, accumulati, creano disservizio per tutti: espositori e visitatori.
- 2. Sul palco di BI-MU più possono salire solo espositori di BI-MU.** Non sono ammesse testimonianze di imprese e organizzazioni in repertorio tecnologico della manifestazione non presenti in mostra con uno stand.
- 3. Oltre all'intervento dell'azienda espositrice, è possibile prevedere la testimonianza di un rappresentante extra settore (un cliente, un partner) dunque che non è in repertorio tecnologico.**
- 4. L'evento può prevedere l'intervento di due persone al massimo.**
- 5. Nel caso il tuo evento preveda speakers che non parlano italiano, considera che la lingua da utilizzare è solo l'inglese (anche per i supporti multimediali).**
- 6. A supporto della presentazione è possibile portare strumenti multimediali: video o slide. Considera però che puoi proiettare fino a un massimo di 15 slide.** Il limite è indicato per mantenere alto il livello di attenzione della platea.
- 7. Le slide che proietterai saranno inserite su un template (16:9) definito dagli organizzatori per creare uniformità di immagine. All'interno del template potrai inserire logo aziendali, immagini e dati a tua discrezione.**

Gli organizzatori ti forniranno il template su cui lavorare.

- 8. Se vuoi che il brand della tua azienda sia parte dell'allestimento fisso di BI-MU più, prenota lo spazio logo a pagamento nel wall dell'arena ed il tuo marchio comparirà tra i sostenitori del progetto. Costo e dettagli dell'iniziativa sono disponibili in [bimu.it/la promozione](http://bimu.it/la-promozione).**

Ti aspettiamo a

BI-MU

PER INFORMAZIONI

Visita il sito bimu.it, oppure scrivi a:
Direzione Relazioni Esterne
Elisa Giussani
bimu.arena@bimu.it, Tel 02 26255319



32 
fieramilano
14-17/10/2020

**TECNOLOGIE
DIGITALI
PER PRODUZIONI
SOSTENIBILI**
DIGITAL TECHNOLOGIES
FOR SUSTAINABLE PRODUCTION

MACCHINE UTENSILI A ASPORTAZIONE,
DEFORMAZIONE E ADDITIVE,
ROBOT, DIGITAL MANUFACTURING
E AUTOMAZIONE,
TECNOLOGIE ABILITANTI,
SUBFORNITURA

METAL CUTTING, METAL FORMING
AND ADDITIVE MACHINES,
ROBOTS, DIGITAL MANUFACTURING
AND AUTOMATION,
ENABLING TECHNOLOGIES,
SUBCONTRACTING

Calendario delle principali fiere del settore 2020-2021

EUROPA

PAESE	FIERA	2020	2021
 AUSTRIA	INTERTOOL, WIEN www.intertool.at	12/15.05 Posticipata Autunno 2020	
 BELGIO	MACHINEERING, BRUXELLES machineering.eu/en		24/26.03
 CROAZIA	BIAM, ZAGREB www.zv.hr	21/24.04 Posticipata Autunno 2020	
 DANIMARCA	VTM, ODENSE vtm-messe.dk/english.html	31.03/3.04	
 FINLANDIA	TEKNOLOGIA, HELSINKI teknologia.messukeskus.com/?lang=en		9/11.11
 FRANCIA	GLOBAL INDUSTRIE (INDUSTRIE, TOLEXPO, MIDESE, SMART INDUSTRIES) www.global-industrie.com/en	31-03/3-04 Posticipata 23/36.06 Paris	marzo Lyon
 GERMANIA	AMB, STUTTART www.amb-messe.de	15/19.09	
	AUTOMATICA, MÜNCHEN www.automatica-munich.com	16/19.06 Posticipata 8/11.12	
	BLECHEXPO, STUTTART www.blechexpo-messe.de		2/5.11
	CONTROL, STUTTART www.control-messe.de		4/7.05

• MAGGIO 2020

FIERA	2020	NAZIONE
FEIMEC, SAO PAULO www.feimec.com.br/en/	5/9.05 POSTICIPATA	BRASILE
MMTS (MONTREAL MANUFACTURING TECHNOLOGY SHOW), MONTREAL www.mmts.ca	11/13.05 POSTICIPATA	CANADA
ELMIA MACHINE TOOLS, JÖNKÖPING www.elmia.se/en/verktygsmaskiner/	12/15.05 POSTICIPATA Maggio 2022	SVEZIA
MACHINETOOLS AFRICA, JOHANNESBURG www.machinetoolsafrica.co.za	12/15.05 POSTICIPATA	SUD AFRICA

• GIUGNO 2020

FIERA	2020	NAZIONE
DIE & MOULD CHINA, SHANGHAI www.diemouldchina.com/en/	10/14.06	CINA
FABTECH CANADA, TORONTO www.fabtechcanada.com	16/18.06 POSTICIPATA Giugno 2022	CANADA
AMB IRAN, TEHERAN www.ambiran.com	giugno	IRAN
WIN EURASIA, ISTANBUL www.win-eurasia.com/en	18/21.6	TURCHIA
GLOBAL INDUSTRIE (INDUSTRIE, TOLEXPO, MIDESE, SMART INDUSTRIES), PARIS www.global-industrie.com/en	23/26.6	FRANCIA

Disponibili [on line](#), i calendari aggiornati, delle principali fiere del settore per il periodo 2020-2021, suddivise per continente / paese e anno / mese.

Direzione Fiere, Riccardo Gaslini
tel 0226255.285, exhibitions@ucimu.it

Posticipata al 2021 Metalloobrabotka

Expocentre, International Exhibitions and Conventions di Mosca, comunica che la manifestazione METALLOBRABOTKA 2020, prevista a Mosca dal 10 al 14 agosto 2020, è stata riprogrammata nella sua cadenza abituale dal 24 al 28 maggio 2021.

Seguiranno aggiornamenti non appena saranno disponibili ulteriori dettagli.

Posticipata CCMT 2020 Shanghai

Il CMTBA, China Machine Tool & Tool Bulder's Association comunica che la manifestazione CCMT 2020, in programma a Shanghai dal 7 all'11 aprile 2020, è stata posticipata.

A tal proposito è consultabile la [nota diffusa](#) da CMTBA.

Seguiranno aggiornamenti non appena saranno disponibili ulteriori dettagli.

Direzione Fiere,
Riccardo Gaslini
tel 0226255.285,
exhibitions@ucimu.it

INNOPROM

Ekaterinburg
7-10 luglio 2020

annullamento fiera e iniziativa Italia Paese Partner

ICE-Agenzia comunica che il Ministero dell'Industria e del Commercio della Federazione Russa, in data 30 marzo, ha deciso di cancellare l'edizione 2020 della fiera Innoprom che si sarebbe dovuta svolgere presso il centro espositivo di Ekaterinburg dal 7 al 10 luglio pp.vv. ed alla quale l'Italia avrebbe partecipato come Paese partner.

Prossimamente, il Ministero dell'Industria e del Commercio della Federazione Russa farà pervenire una comunicazione ufficiale all'Italia con la quale specificherà se la nostra partecipazione come Paese partner prevista per il 2020 sarà rinviata nei medesimi termini al 2021.

ICE Agenzia, in virtù della vostra formale adesione ed ammissione a partecipare a INNOPROM 2020 tramite l'area collettiva progettata e realizzata da ICE Agenzia, dispone, pur non essendo prevista per le aziende quota di partecipazione per l'area, la corresponsione di un contributo (fino a massimo € 10.000,00 ad azienda) alle

seguenti spese già sostenute direttamente dall'azienda e in connessione con la partecipazione a Innoprom 2020:

- spese di viaggio;
- spese di alloggio;
- spese per noleggio attrezzature aggiuntive per gli stand;
- tutte le spese connesse alla spedizione dall'Italia del campionario o delle merci destinate all'esposizione, compreso sdoganamento, assicurazione, giacenza, movimentazione, custodia ed eventuale smaltimento del campionario.

La richiesta di contributo dovrà pervenire a ICE Agenzia entro e non oltre il 30 giugno 2020 tramite posta elettronica certificata da inviarsi esclusivamente al seguente indirizzo mail (tecnologia.industriale@cert.ice.it) corredata da lettera di ammissione all'iniziativa.

In allegato, per completezza, la comunicazione ICE a riguardo con i moduli da compilare. Ai fini della corresponsione del contributo che spetterà a ciascuna azienda, sarà necessario compilare anche il modulo di "Conto Corrente dedicato".



INNOPROM

Precisiamo che il modulo prevede l'indicazione di un conto corrente dedicato anche in via non esclusiva alle commesse pubbliche (come previsto dalla Legge 13 agosto 2010, n. 136, art. 3). Non sarà quindi necessario dotarsi di uno specifico conto corrente bancario dedicato alle sole commesse pubbliche.

Direzione Marketing
Vincenzo Lettieri
tel +39 02 26255.264-282
marketing.america@ucimu.it

Gli organizzatori informano che la Conferenza ECTA 2020, prevista dal 25 al 27 giugno a Bordeaux in Francia, è stata rinviata a giugno 2021 a causa della situazione in essere Covid-19. La Conferenza ECTA 2021 si svolgerà sempre a Bordeaux, organizzata da Symop.

Per ulteriori informazioni e aggiornamenti consultare <https://www.ecta-tools.org/conference/>.

ECTA CONFERENCE

POSTICIPATA A GIUGNO 2021

La Svizzera ospiterà la Conferenza nel 2023 e non più nel 2021. Nel 2022 è in programma la Conferenza WCTC (mondiale) in Giappone.

Direzione Marketing
Alberto Nicolai
tel +39 02 26255.255-306,
marketing.dept@ucimu.it

JIMTOF 2020

CANCELLATA

PER CESSIONE SPAZI FIERISTICI



Japan Machine Tool Builders' Association

Gli organizzatori JMTBA Japan Machine Tool Builders' Association / Tokyo Big Sight Inc., hanno comunicato, attraverso [la nota diffusa](#) che la manifestazione JIMTOF 2020, in programma a Tokyo dal 7 al 12 dicembre 2020 è stata cancellata, per via della cessione degli spazi del quartiere fieristico alle Olimpiadi di Tokyo 2020 e ai Giochi Paralimpici.

Seguiranno aggiornamenti non appena saranno disponibili ulteriori dettagli.

Direzione Fiere, Riccardo Gaslini
tel 0226255.285, exhibitions@ucimu.it

ANNULLAMENTO COSTI PARTECIPAZIONE ALLE INIZIATIVE PROMOZIONALI E RIMBORSI

In relazione alle misure di primo intervento deliberate dall'ICE Agenzia Confindustria segnala che sono state pubblicate le modalità operative sul sito dell'ICE Agenzia al seguente link <https://www.ice.it/misure-straordinarie-di-sostegno-2020>:

1) annullamento delle quote di partecipazione già fatturate dall'Agenzia ICE alle aziende, per le iniziative promozionali in tutto il mondo (con svolgimento a partire dal 1° febbraio 2020 fino al 31 marzo 2021);

2) rimborso delle spese già sostenute per la partecipazione alle iniziative sopra descritte per un tetto massimo pari a € 6.000 ad azienda i comparti dell'agroalimentare e dei beni di consumo, e a €10.000 ad azienda per quelle del comparto beni strumentali.

3) il rimborso dovrà essere richiesto entro il 30 giugno 2020 previa presentazione di un'autocertificazione delle spese sostenute (per concordare le modalità di rimborso rivolgersi direttamente agli uffici ICE competenti per settore).

4) sarà offerto gratuitamente un modulo espositivo allestito in tutte le manifestazioni organizzate dall'Agenzia ICE (fiere, mostre autonome, ecc.) che si svolgeranno nel periodo marzo 2020 - marzo 2021, in qualsiasi parte del mondo. In caso di assegnazione di ulteriori moduli, oltre a quello gratuito, sarà richiesto, in quest'unico caso, il pagamento della quota di partecipazione nella circolare informativa.

Per ogni eventuale necessità di chiarimenti rivolgersi direttamente all'ufficio di coordinamento:
coord.promozione@ice.it

Aperte le iscrizioni a **MECFOR** 25 -27 febbraio 2021



In www.mecforparma.it sono aperte le iscrizioni a MECFOR, il nuovo progetto espositivo nato dalla collaborazione tra Fiere di Parma e CEU-CENTRO ESPOSIZIONI UCIMU e dedicato a Subfornitura, Revamping e Turning, in programma a Fiere di Parma dal 25 al 27 febbraio 2021.

La domanda di ammissione compilabile online prevede, per le adesioni pervenute entro venerdì 1 maggio, uno sconto "early bird" sul canone area del 10% (canone area e 90/mq anziché € 100/mq).

MECFOR, 3 saloni distinti ma integrati pensati da due partner riconosciuti quali esperti del settore fieristico di riferimento insieme alle aziende leader espositrici.

Un nuovo salone b2b nel futuro di



25 - 27 FEBBRAIO 2021 PARMA

MECFOR

MECHANICS FOR MANUFACTURING & SUBCONTRACTING

Fiere di Parma: si chiamerà MECFOR, vedrà la sua prima edizione dal 25 al 27 febbraio 2021 e avrà un partner di assoluto rilievo, CEU - CENTRO ESPOSIZIONI UCIMU, organizzatore di fiere internazionali di macchine utensili e lavorazioni dei metalli.

Un'alleanza che riconferma il ruolo strategico di Fiere di Parma.

Un polo fieristico rinnovato e soprattutto baricentrico rispetto ad un territorio naturalmente vocato al comparto delle tecnologie: nel raggio di appena 200 km, è concentrato infatti il 70% delle aziende che operano nel settore meccanico ed alimentare. Grazie a manifestazioni come SPS, Cibus Tec e la pluridecennale presenza di Subfornitura in Fiere di Parma, la futura manifesta-

zione potrà inoltre beneficiare - mettendolo a fattore comune con le elevate competenze del partner CEU CENTRO ESPOSIZIONI UCIMU - del solido network di relazioni di cui è dotato il polo fieristico, sia a livello nazionale che internazionale.

MECFOR (in joint venture tra i partner) si concentrerà su tre giornate e avrà già per l'edizione di partenza la disponibilità del moderno padiglione 2, per una superficie di 24.000 mq.

MECFOR aggregnerà in modo innovativo tre sezioni corrispondenti ad altrettanti saloni indipendenti e perfettamente sincroni con la domanda del mercato di flessibilità produttiva, di macchinari innovativi



e rispondenti anche ai criteri di sostenibilità ambientale.

Tre sezioni e due visioni industriali differenti e sinergiche: quella dell'industria manifatturiera da un lato e della lavorazione conto terzi dall'altro.

SUBFORNITURA è lo storico salone di Fiere di Parma, che sarà rilanciato all'interno del nuovo format tornando alla sua originale posizione di rilievo. Presenterà un'offerta completa - dalla meccanica alla plastica fino all'elettronica - e sarà dedicato agli operatori interessati ad acquisire prestazioni, esternalizzando parte della propria attività sia nei settori tradizionali che in quelli più innovativi.

TURNING macchina utensile per eccellenza, il tornio è uno dei primi e più diffusi sistemi di produzione operanti nel comparto delle macchine a asportazione del truciolo. In questo specifico segmento l'Italia vanta competenze eccezionali che sono espressione dell'ingegno della miriade di imprese, per lo più distribuite nel Nord Italia tra Piemonte, Lombardia, Emilia Roma-

gna e Triveneto. A loro e alle tecnologie ad esse collegate è dedicato il salone TURNING.

REVAMPING mostrerà come le macchine utensili possano, se opportunamente retrofittate, avere una seconda vita, rispondendo così a nuove esigenze di una domanda differente rispetto a quella intercettata con la prima vendita (vendita del nuovo).

Un principio, questo, interessante, per l'utilizzatore che può trovare un'offerta più conveniente in termini economici senza derogare alla qualità, considerato l'alto livello dell'esposizione dei macchinari che dovranno essere tutti rispondenti ai criteri previsti da Industria 4.0.

D'altra parte il valore della proposta di questo salone è legato anche alla capacità di rispondere alle esigenze di produzione sostenibile declinata sia in senso economico che in senso sociale e ambientale, in linea con l'approccio dell'economia circolare che si sta facendo sempre più strada anche nel mon-

do dell'industria pesante.

In mostra sarà un'ampia scelta di macchine utensili "revampate" ad asportazione e deformazione tra cui: macchine per taglio lamiera, taglio laser, presse, torni, centri di lavoro, robot ed automazione industriale, fresatrici, alesatrici, filettatrici, macchine per la lavorazione del tubo e fili metallici. MECFOR nasce per rispondere alle esigenze dell'industria metalmeccanica che rappresenta in Italia il 50% del settore manifatturiero ed oltre il 42% in termini di occupazione.

Informazioni
sempre aggiornate in
www.mecfroparma.it






PREMI UCIMU 2020

IL BANDO CHE PROMUOVE LA COMPETITIVITÀ NEL MANIFATTURIERO

E' ancora possibile partecipare alla selezione dei premi di laurea messi in palio da FONDAZIONE UCIMU nell'ambito della 44 edizione dei

PREMI UCIMU 2020.

I candidati:

neo laureati nel periodo compreso tra l'1 luglio 2019 e il 30 giugno 2020

I settori:

- Macchine utensili e sistemi produttivi: concezione, ingegnerizzazione, integrazione, tecnologie e applicazioni nel manifatturiero meccanico
- Economia, gestione, organizzazione e comunicazione nel settore della macchina utensile e dei sistemi del manifatturiero meccanico
- Applicazioni della robotica, della mecatronica e delle tecnologie dell'informazione nel manifatturiero meccanico

Inoltre saranno assegnati ulteriori tre premi a tesi di elevato interesse applicativo in ambito industriale, svolte presso le imprese associate a UCIMU-SISTEMI PER PRODURRE.



Termine ultimo:

10 luglio 2020

Cerimonia di premiazione:

32.BI-MU, (fieramilano dal 14 al 17 ottobre 2020)

Direzione Tecnica,

Laura Martinati,

02 26255.353,

tech.dept@ucimu.it



MARCHI COLLETTIVI E DI CERTIFICAZIONE, PUBBLICATI I REQUISITI PER L'AGEVOLAZIONE DIRETTA ALLA PROMOZIONE ALL'ESTERO

A poterne beneficiare saranno le associazioni rappresentative delle categorie produttive che, dopo la data di pubblicazione di questo [Decreto](#), abbiano depositato una domanda di registrazione di marchio collettivo o di certificazione oppure una domanda di conversione del marchio collettivo precedentemente registrato.

Secondo quanto disposto, sono finanziabili iniziative quali:

- partecipazione a fiere e saloni internazionali;
- eventi collaterali alle manifestazioni fieristiche internazionali;

- incontri bilaterali con associazioni estere;
 - seminari in Italia con operatori esteri e all'estero;
- azioni di comunicazione sul mercato estero, anche attraverso GDO e canali on-line.

L'agevolazione, per ciascun soggetto, è pari al 70% delle spese sostenute e non può superare in ogni caso euro 70 mila euro per anno.

Con una successiva circolare applicativa del Direttore dell'UIBM saranno definite le modalità per la presentazione delle domande.



Ufficio competente

[Divisione VIII - Marchi, disegni e modelli](#)

Per informazioni:
Direzione Tecnica,
Rosita Fumagalli,
02 26255.281,
tech.dept@ucimu.it

CIRCOLARE 16 APRILE 2020, N. 1719 MINISTERO SVILUPPO ECONOMICO

La circolare direttoriale del Mise contiene le disposizioni operative per disciplinare le varie tipologie di sospensione temporanea (totale o parziale) ovvero le rimodulazioni delle attività dei progetti presentati nell'ambito dei bandi a valere sul Fondo per la crescita sostenibile (FCS), sul Fondo rotativo per il sostegno alle imprese e

gli investimenti in ricerca (FRI), sul Fondo Innovazione Tecnologica (FIT) e Pacchetti Integrati di Agevolazioni (PIA).

Sono indicati in dettaglio gli aspetti relativi ai costi ammissibili nel periodo di fermo o di riduzione parziale delle attività nonché l'ammissibilità dei costi del personale

in smart working. E' possibile visualizzare la Circolare completa al seguente link: [Circolare 16 aprile 2020](#)

Direzione Tecnica,
Emanuele de Francesco,
0226255.293,
tech.dept@ucimu.it

STUDIO SULLA PROPRIETÀ INTELLETTUALE DELLA STAMPA 3D

Il 15 aprile scorso è stato pubblicato lo studio europeo "[The Intellectual Property implications of the development of industrial 3D printing](#)", coordinato dall'Università di Bournemouth (Regno Unito).

Tema di analisi sono le implicazioni della Proprietà Intellettuale nello sviluppo della stampa 3D in

sette diverse applicazioni industriali: salute, aerospace, automotive, beni di consumo/elettronica, macchinari e attrezzature industriali, settore delle costruzioni e dell'edilizia.

Vengono inoltre identificati i potenziali ostacoli e i modi per superarli



Per informazioni:
Direzione Tecnica,
Laura Martinati,
02 26255.353,
tech.dept@ucimu.it

CONSULENTE LEGALE PER CONTENZIOSI PENALI

La pandemia Covid-19 è la più grave crisi affrontata da tutto il mondo dai tempi dei conflitti mondiali. Tra pochi giorni riprenderanno, in forma graduale, tutte le attività compresa quella giurisdizionale. Sarà, certamente, la primavera di un nuovo ciclo, con nuovi approcci relazionali e comportamentali e con una nuova economia. **L'Avvocato Luigi Bruno Peronetti, consulente della nostra associazione**, è a vostra disposizione per accettare incarichi professionali su eventuali contenziosi penali derivanti dall'attuale situazione di pandemia da Covid 19.

Per chiarimenti è a disposizione lo studio **dell'Avvocato Luigi Bruno Peronetti**
Via Italia 46 - 20900 MONZA MB
tel./fax. 039-2301659 urus@avvocatoperonetti.it

Contatti: Direzione Amministrativa
0226255.284, administration@ucimu.it

AGENZIA DELLE ENTRATE: NUOVA CIRCOLARE SU DL CURA ITALIA E DL LIQUIDITÀ

E' stata pubblicata, in data 6/5/2020, la circolare n.11/E dell'Agenzia delle Entrate (cfr. allegato), recante ulteriori chiarimenti in merito alle novità contenute nei cc.dd. DL Cura Italia e DL Liquidità (rispettivamente Decreto Legge 17 marzo 2020, n. 18 e Decreto Legge 8 aprile 2020, n. 23).

Vari i temi affrontati nel documento (articolato in risposte a quesiti sulla scorta delle segnalazioni inviate in queste settimane da associazioni di categoria, professionisti e contribuenti), sui quali Confindustria si riserva di tornare con ulteriori approfondimenti. Si evidenziano, tra gli altri, i chiarimenti sulle varie ipotesi di sospensione dei termini degli adempimenti e dei versamenti fiscali e l'esame di diverse fattispecie di applicazione del premio ai lavoratori dipendenti.

Di rilievo, in particolare, le precisazioni sulla sospensione degli adempimenti nelle ipotesi di dichiarazione presentata da soggetti esteri per il tramite di rappresentante fiscale in Italia, che appaiono in linea con le richieste e l'orientamento di Confindustria.

Sarà loro cura proseguire, come di consueto, l'attività di confronto con l'Amministrazione finanziaria su alcuni aspetti dei provvedimenti in oggetto che recano profili applicativi e interpretativi ancora incerti.

[Circolare n.11/E >>](#)

Direzione Relazioni Interne, Marco Rosati,
0226255.261, internal.relations@ucimu.it

CONFINDUSTRIA: INDAGINE SULL'IMPATTO DEL COVID-19

Segnaliamo che nell'ambito delle attività promosse dalla Task Force di Confindustria sull'emergenza Coronavirus abbiamo predisposto la III edizione dell'indagine presso le imprese italiane.

In questa fase l'indagine include anche le problematiche connesse all'erogazione della liquidità bancaria, data l'importanza del tema per la ripresa della produzione.

L'indagine resterà aperta fino a mercoledì 13 maggio e la compilazione online dovrebbe richiedere non più di 10 minuti. Il questionario è disponibile al seguente link: <https://forms.gle/zXJTGjaJduyq4w1o7>

Direzione Relazioni Interne, Marco Rosati,
0226255.261, internal.relations@ucimu.it

BANDO INVITALIA PER RIMBORSO SPESE DISPOSITIVI DI PROTEZIONE

Segnaliamo il Bando "Impresa Sicura" lanciato da Invitalia a sostegno della continuità, in sicurezza, dei processi produttivi delle imprese.

Il Bando, rivolto alle imprese di ogni dimensione operanti in Italia, può contare su 50 milioni di euro comprensivi degli oneri di gestione e fatti salvi eventuali incrementi della dotazione finanziaria disposti con successivi provvedimenti.

E' possibile ottenere il **rimborso delle spese sostenute per acquistare dispositivi e altri strumenti di protezione individuale** finalizzati al contenimento dell'emergenza COVID-19 e le cui caratteristiche tecniche rispettano

tutti i requisiti di sicurezza previsti dalla vigente normativa.

Nel dettaglio sono ammissibili le spese effettuate tra il 17 marzo e la data di invio della domanda di rimborso per l'acquisto di:

- mascherine filtranti, chirurgiche, FFP1, FFP2 e FFP3;
- guanti in lattice, in vinile e in nitrile;
- dispositivi per protezione oculare;
- indumenti di protezione quali tute e/o camici;
- calzari e/o sovrascarpe;
- cuffie e/o copricapi;
- dispositivi per la rilevazione della temperatura corporea;

detergenti e soluzioni disinfettanti/antisettici.

Il rimborso è concesso fino al 100% delle spese ammissibili e fino ad esaurimento della dotazione finanziaria disponibile. L'importo massimo rimborsabile **è di 500 euro per ciascun addetto dell'impresa richiedente e fino a 150mila euro per impresa.**

Il bando prevede 3 fasi:

- prenotazione del rimborso da inviare dall'11 al 18 maggio 2020 attraverso uno sportello informatico dedicato;
 - pubblicazione dell'elenco delle prenotazioni ricevute, per ordine cronologico (sia quelle ammesse a presentare la domanda di rimborso sia quelle risultate non ammissibili);
- presentazione della domanda di rimborso compilabile dal 26 maggio all'11 giugno 2020 attraverso la procedura informatica che sarà attivata sul sito di Invitalia.

Al seguente link potete trovare ulteriori **informazioni** <https://www.invitalia.it/cosa-facciamo/emergenza-coronavirus/impresa-sicura>
Direzione Relazioni Interne, Marco Rosati,
0226255.261, internal.relations@ucimu.it

BANDO FABER: DOMANDE DAL 19 MAGGIO

Aprire fra pochissimi giorni lo sportello di presentazione del **Bando Faber** per sostenere gli investimenti delle **micro e piccole imprese del settore manifatturiero, edile e dell'artigianato**.

Il bando consentirà di finanziare le spese – sostenute a partire dal 25 febbraio 2020 – relative a **macchinari, impianti di produzione e attrezzature** (nuovi di fabbrica); nuove **macchine operatrici; software** e beni immateriali connessi a investimenti in beni materiali **Industria 4.0; opere murarie** connesse all'installazione dei beni (max 20%), formazione (max 10%). Inoltre sono inseriti fra i costi ammissibili gli **strumenti e macchinari per la sanificazione e disinfezione** degli ambienti aziendali e sistemi di misura e controllo della temperatura corporea a distanza anche con sistemi di rilevazione biometrica.

Gli interventi dovranno essere realizzati e rendicontati entro il 16 dicembre 2020.

L'agevolazione consiste in un **contributo fino a 35 mila euro**, nel limite del 30% delle spese ammissibili.

La domanda di partecipazione **va presentata online dal 19 maggio 2020**. A disposizione ci sono **5 milioni di euro**, più altrettanti fondi per overbooking.

UCIMU, tramite Probest Service-Servizi Finanziari Fincimu, è in grado di assistere le aziende nella stesura della domanda fino all'ottenimento dei benefici

Per informazioni Marco Rosati,
0226255261, marco.rosati@probest.it

PROTOCOLLO SICUREZZA: INTERPRETAZIONE AUTENTICA ART. 13

Confindustria ci segnala che ad integrazione di quanto riportato nella precedente circolare a commento dell'art. 13 del Protocollo del 24 aprile sulla lotta al Covid19, occorre puntualizzare la corretta interpretazione delle disposizioni in esso riportate.

Ad una prima lettura, seguendo la logica della materia della sicurezza declinata negli artt. 47 e segg del dlgs 81/2008, potrebbe sembrare che il coinvolgimento della rappresentanza sindacale nel comitato previsto dall'art. 13 si muova nella logica progressiva della individuazione dei soggetti da coinvolgere prima in seno all'azienda (rls, rsu) (comma 1) e, in mancanza (es azienda con meno di 15 dipendenti), sul territorio (rlst, rappresentanze territoriali) (comma 2).

In realtà, dai lavori per l'integrazione del Protocollo, la soluzione interpretativa che emerge è differente.

Fermo restando che il protocollo ha natura aziendale e non contrattuale, nelle aziende che hanno normalmente la rappresentanza sindacale interna (industria), la presenza del sindacato è garantita attraverso il rls o la rsu. In mancanza, attraverso una rappresentanza dei lavoratori (comma 1).

Invece, nelle realtà in cui il normale sistema di relazioni sindacali si muove in ambito territoriale (artigianato, commercio, edilizia), la rappresentanza sindacale è individuata a tale livello (comma 2).

Dunque, occorre dare una lettura slegata dei due commi, come afferenti a due ipotesi totalmente differenti e non legate tra di loro.

Il terzo comma dell'art. 13 va invece interpretato nel senso che, laddove sorgano particolari situazioni (al livello territoriale o di categoria) tali da rendere necessario o opportuno un comitato ad hoc, le parti stipulanti l'accordo (quello nazionale, l'unico documento su base condivisa tra rappresentanze datoriali e sindacali, avendo quello aziendale natura unilaterale) potranno promuoverne la costituzione, eventualmente coinvolgendo le autorità sanitarie locali e gli altri soggetti istituzionali coinvolti nelle iniziative per il contrasto della diffusione del COVID 19.

Direzione Relazioni Interne, Marco Rosati,
0226255.261, internal.relations@ucimu.it

Confindustria su Audizione DL Liquidità: misure non ancora sufficienti, semplificare e rafforzare gli strumenti

Si è svolta ieri l'audizione di Confindustria sul Decreto Liquidità davanti alle Commissioni riunite Finanze e Attività Produttive della Camera. Il provvedimento mette in campo un insieme di misure per garantire flussi di liquidità alle imprese, prorogare i versamenti erariali e contributivi e rafforzare la capacità di resilienza del tessuto produttivo, anche attraverso condivisibili interventi in materia di crisi d'impresa e diritto societario.

Nel complesso gli interventi sono positivi ma, come abbiamo evidenziato, **non ancora sufficienti per contrastare l'impatto pesantissimo** che la pandemia sta provocando sul tessuto produttivo italiano, il cui fabbisogno di liquidità nel 2020, provocato dalla caduta dell'attività economica e dei fatturati, **è stimato in 57 miliardi con fine dell'epidemia a giugno e 138 miliardi con fine epidemia a dicembre.**

Per garantire l'efficacia delle misure è pertanto necessario **accelerarne l'operatività e semplificarne l'accesso** prevedendo, già in occasione di eventuali modifiche al provvedimento durante l'iter di conversione, di inserire meccanismi di **autocertificazione** da parte delle imprese per quanto concerne sia i requisiti di accesso alle garanzie, sia la destinazione delle risorse ottenute per le finalità previste dal Decreto. Dalla celere implementazione delle misure di sostegno individuate, deriva, infatti, l'efficacia del provvedimento. Inoltre, abbiamo sottolineato la necessità che, in vista del DL di prossima emanazione, Governo e Parlamento completino e rafforzino gli strumenti di sostegno alle imprese, **ampliandone eventualmente il mix e rifinanziando il Fondo di garanzia affinché disponga di risorse sufficienti per coprire tutte le operazioni**, ma anche che mettano in campo meccanismi volti a sostenere la **patrimonializzazione e capitalizzazione** delle imprese. Infine, abbiamo richiamato l'urgenza di una accelerazione dei **pagamenti da parte delle PA** e dell'utilizzo di eventuali crediti di imposta, incidendo significativamente sui vincoli che ne frenano la fruizione a partire dal limite massimo annuo per le compensazioni orizzontali, e tempi più celeri per il **recupero dei crediti, specie quelli IVA.**

[Audizione DL Liquidità >>](#)

Direzione Relazioni Interne, Marco Rosati, 0226255.261, internal.relations@ucimu.it

Agenzia delle dogane: guida all'importazione mascherine

L'Agenzia delle Dogane e dei Monopoli ha pubblicato, nei giorni scorsi, una guida per lo sdoganamento delle mascherine, che riassume e schematizza le procedure di import utilizzabili a seconda della tipologia di merce importata.

<https://www.adm.gov.it/portale/documents/20182/5577147/>

[Gui-](#)

[da+per+lo+sdoganamento+delle+mascherine.pdf/04c9e908-9518-44bb-9c25-bea39069f407](#)

Rispetto alla Nota di Confindustria precedentemente inviata, si sottolinea l'esclusione dell'import di mascherine generiche filtranti (non dispositivi medici, né DPI) dalle procedure di svincolo celere.

Per completezza, si riallega la Nota di Confindustria modificata in tal senso

[Nota di aggiornamento importazione DPI e mascherine >>](#)

Direzione Relazioni Interne, Marco Rosati, 0226255.261, internal.relations@ucimu.it

Confindustria: approvvigionamenti mascherine e DPI

In merito al tema affrontato nell'Ordinanza n.11/2020 rivolta a tutelare il consumatore prevedendo prezzi massimi di vendita al consumo per le mascherine chirurgiche, si evidenziano alcuni aspetti relativi agli approvvigionamenti di mascherine e DPI. In particolare, è da ritenere che il prezzo finale di 0,50 euro fissato dall'Ordinanza si applichi alla vendita al consumo e quindi non alle transazioni tra imprese, salvaguardando così gli importatori e le imprese che nel pianificare la riapertura hanno già investito per importare a costi più alti. Vi ricordo che gli Accordi Quadro e le offerte in vigore sono consultabili al seguente link: <https://www.confindustria.it/coronavirus/info-dpi>

Confindustria continuerà inoltre a definire nuovi Accordi con l'obiettivo di mettere a disposizione del sistema industriale italiano il più alto numero di mascherine e DPI alle migliori condizioni possibili. Per ogni ulteriore informazione potete contattare fornituracovid@confindustria.it.

Confindustria segnala infine che, relativamente alle imprese che si sono riconvertite e che hanno manifestato la loro preoccupazione dovuta al fatto che, a fronte del prezzo massimo delle mascherine e della loro struttura dei costi difficilmente riusciranno a mantenere la nuova attività, ci confronteremo con il Commissario per l'emergenza per individuare possibili soluzioni.

Attività prevalentemente orientata all'export - apertura 27/4 con comunicazione prefettizia

Informiamo che, in risposta a una richiesta del Ministro dell'Interno, i Ministri dello Sviluppo economico, della Salute e delle Infrastrutture e Trasporti hanno fornito alcune indicazioni sul concetto di "attività di rilevanza strategica per l'economia nazionale" contenuto all'art. 2, co. 7 del DPCM 10 aprile. In particolare, le imprese in questione sono identificate con quelle le cui attività sono prevalentemente orientate all'export e la cui prolungata sospensione, quindi, rischia di far perdere al nostro Paese quote di mercato.

Di seguito riportiamo recente comunicazione del Direttore di Confindustria:

"Cari Colleghi, Vi informo che, in risposta a una richiesta del Ministro dell'Interno, i Ministri dello Sviluppo economico, della Salute e delle Infrastrutture e Trasporti hanno fornito alcune indicazioni sul concetto di "attività di rilevanza strategica per l'economia nazionale" contenuto all'art. 2, co. 7 del DPCM 10 aprile (in allegato).

Infatti, recependo una nostra sollecitazione, il documento evidenzia che la formula sopra richiamata vada riferita non soltanto al perimetro dei cd. golden power - e alle imprese interessate da tali poteri speciali - bensì anche a quelle imprese che svolgono attività la cui prolungata sospensione rischia di determinare riflessi negativi sull'intera economia nazionale.

Più in particolare, le imprese in questione sono identificate con quelle le cui attività sono prevalentemente orientate all'export e la cui prolungata sospensione, quindi, rischia di far perdere al nostro Paese quote di mercato. Inoltre, possono essere ricondotte sempre al concetto di rilevanza strategica quelle attività del settore costruzioni che riguardano interventi volti al contrasto del dissesto idrogeologico e nel campo dell'edilizia residenziale pubblica, scolastica e penitenziaria.

Pertanto, previa comunicazione prefettizia, la ripresa delle attività sopra richiamate sarà possibile già a partire dal prossimo 27 aprile, fermo restando le previsioni di cui al Protocollo di regolamentazione per il contrasto e il contenimento del virus COVID-19 negli ambienti di lavoro, relativo a tutti i settori produttivi e nei cantieri, sottoscritti il 24 aprile scorso".

[Nota Prot. Gab. >>](#)

Direzione Relazioni Interne, Marco Rosati, 0226255.261, internal.relations@ucimu.it

Protocollo Sicurezza: il testo aggiornato

È stato condiviso con il Governo, le altre Organizzazioni di rappresentanza dei datori di lavoro e Cgil, Cisl, Uil, **l'aggiornamento del Protocollo sulle misure di Salute e sicurezza firmato lo scorso 14 marzo.**

Il Governo, con l'obiettivo di rimodulare le misure di contenimento adottate sinora e dare l'avvio alla cosiddetta fase 2, sulla base delle analisi condotte a diverso titolo da parte del Comitato Tecnico Scientifico, dell'Inail, dell'Istituto Superiore di Sanità, e del documento tecnico elaborato dal Governo stesso sull'ipotesi di rimodulazione delle misure contenitive in relazione al trasporto pubblico collettivo terrestre, nell'ottica della ripresa del pendolarismo, ha invitato le Parti Sociali a valutare quanto proposto e a condividere un Accordo di integrazione del Protocollo originario. Pur nella conferma della struttura del Protocollo origi-

na, il nuovo documento introduce alcune disposizioni tra le quali si evidenzia:

- in premessa, la previsione del fatto che la mancata applicazione del Protocollo - da cui derivi l'impossibilità di garantire adeguati livelli di protezione - **determina la sospensione dell'attività fino al ripristino delle condizioni.** Ovviamente, la misura potrà essere adottata a giudizio delle autorità di vigilanza;
- il rientro in azienda di chi si è ammalato è condizionata al rilascio del **certificato medico di avvenuta negativizzazione** del tampone;
- il datore di lavoro deve collaborare con le Istituzioni che decidano, in **zone particolarmente a rischio**, di adottare misure specifiche (come l'effettuazione del tampone);
- la collaborazione tra le committenti e le imprese, e di entrambe con le autorità terze nella lotta al contagio;
- la vigilanza del committente sul rispetto delle disposizioni anche riguardo al personale delle imprese terze che operano nei locali/cantieri del committente stesso;
- l'iniziale **sanificazione straordinaria** al momento della ripresa per le imprese in zone maggiormente endemiche o in presenza di casi sospetti di COVID19;

- l'adozione della mascherina nei luoghi comuni come tendenziale ("di norma") quale regola generale aggiuntiva rispetto all'obbligo già esistente nei casi di distanza inferiore a 1 metro;
- favorire lo **smart working**, con sostegno da parte del datore di lavoro;
- il **distanziamento sociale** attraverso interventi degli spazi e del tempo;
- l'attenzione alle **modalità di trasporto** per il raggiungimento del luogo di lavoro e del domicilio (preferenza per il mezzo privato o messa a disposizione, con le dovute cautele, di mezzi aziendali);
- il medico competente, pur nel rispetto delle disposizioni dell'Autorità, potrà suggerire **mezzi diagnostici** (es. tamponi) se lo riterrà utile;
- l'opportuno coinvolgimento, per la ripresa, del medico nella individuazione dei **lavoratori fragili** (anche in relazione all'età) e per il reinserimento di quelli con pregressa infezione da COVID19;
- la necessità, per il reinserimento dopo la malattia, di effettuare una visita anche a prescindere dalla scadenza del termine dei 60 giorni previsti dall'art. 41, comma 2, lett. e-ter del Dlgs 81/2008 (confermando quindi che si tratta di una misura non prevista dal Dlgs 81/2008);
- il Comitato dell'art. 13, che si conferma dover essere costituito in azienda. In mancanza, potrà essere istituito al livello territoriale; le parti firmatarie del Protocollo nazionale potranno costituire, al livello territoriale o settoriale, Comitati anche con il coinvolgimento di soggetti pubblici (ASL, etc).

[Aggiornamento Protocollo Sicurezza >>](#)

Direzione Relazioni Interne, Marco Rosati,
0226255.261, internal.relations@ucimu.it

Rimodulazione delle misure di contenimento del contagio da COVID-19 nei luoghi di lavoro e strategie di prevenzione

L'Inail, nell'ambito delle diverse funzioni assicurativa, riabilitativa, prevenzionale e di ricerca, ha messo in atto iniziative con l'obiettivo di garantire una tutela globale della salute e della sicurezza dei lavoratori anche in questo momento emergenziale.

In allegato una pubblicazione, approvata dal Comitato Tecnico Scientifico (CTS) istituito presso la Protezione Civile, al quale Inail partecipa con un suo rappresentante, è frutto di un lavoro tecnico di ricerca condotto dall'Istituto anche in qualità di organo tecnico scientifico del Servizio Sanitario Nazionale. Il documento è composto da due parti: la prima riguarda la predisposizione di una metodologia innovativa di valutazione integrata del rischio che tiene in considerazione il rischio di venire a contatto con fonti di contagio in occasione di lavoro, di prossimità connessa ai processi lavorativi, nonché l'impatto connesso al rischio di aggregazione sociale anche verso "terzi".

La seconda parte si è focalizzata sull'adozione di misure organizzative, di prevenzione e protezione, nonché di lotta all'insorgenza di focolai epidemici, anche in considerazione di quanto già contenuto nel "Protocollo condizionale di regolamentazione delle misure per il contrasto e il contenimento della diffusione del virus Covid-19 negli ambienti di lavoro" stipulato tra Governo e Parti sociali il 14 marzo 2020.

[Documento tecnico INAIL >>](#)

Direzione Relazioni Interne, Marco Rosati, 0226255.261,
internal.relations@ucimu.it

LA STRUTTURA ASSOCIATIVA

PRESIDENTE, Massimo Carboniero
Segreteria, Elena Saibene, 0226255290-201, presidenza@ucimu.it

DIRETTORE GENERALE, Alfredo Mariotti
Segreteria, Monica Bezzi, 0226255287-288, general.manager@ucimu.it
Elena Saibene, 0226255287-288, general.manager@ucimu.it

DIREZIONE RELAZIONI ESTERNE, Claudia Mastrogioseppe
Segreteria, Gisella Bonacina, 0226255299-203, external.relations@ucimu.it
Ufficio Stampa, Claudia Mastrogioseppe, 0226255299, press@ucimu.it

DIREZIONE AMMINISTRAZIONE, FINANZA E CONTROLLO, Andrea Carosso
Segreteria, Nadia Siboni, 0226255289, administration@ucimu.it
Amministrazione CEU-CENTRO ESPOSIZIONI UCIMU, Marisa Corbetta, 0226255318, controller.dept@ucimu.it
Amministrazione UCIMU-SISTEMI PER PRODURRE e gestione associati, Fabio Turzo, 0226255215, cost.dept@ucimu.it

SERVIZIO AFFARI GENERALI E PROCEDURE, Andrea Carosso
Laura Ali, 0226255219, acquisti@ucimu.it

SERVIZIO EDP, Andrea Carosso
Luca Aiello, 0226255265, edp.sistemi@ucimu.it

DIREZIONE RELAZIONI INTERNE E SVILUPPO ASSOCIATIVO, Marco Rosati
Segreteria, Giusy Uzzo, 0226255261-259, internal.relations@ucimu.it

DIREZIONE FIERE, Riccardo Gaslini
Segreteria, Marta Gregoletto, 0226255230-286, exhibitions.dept@ucimu.it

DIREZIONE TECNICA e attività Ufficio Europa, Enrico Annacondia
Segreteria, Rosita Fumagalli, 0226255278-281, tech.dept@ucimu.it

DIREZIONE MARKETING, Alberto Nicolai
Segreteria, Laura Rho, 0226255306-255, marketing.dept@ucimu.it

CENTRO STUDI E CULTURA DI IMPRESA, Stefania Pigozzi
Segreteria, Flavia Arioni, 0226255271-273, economic.studies@ucimu.it

COLLEGIO DEI CONCILIATORI: PRESIDENTE, Luca Breveglieri
Segreteria, Marco Rosati, 0226255261

COLLEGIO PROBIVIRI TECNICI: PRESIDENTE, Vincenzo Nicolò
Segreteria, Enrico Annacondia, 0226255278

PROBEST SERVICE: PRESIDENTE, Pier Luigi Streparava
Consigliere delegato, Fernando Zoni, 0226255372
Segreteria, Mara Cariani, 0226255313, probest@ucimu.it
FINCIMU, servizi finanziari, Marco Rosati, 0226255302, fincimu@ucimu.it
CAMAC, approvvigionamento, Stefano Simioni, 0226255336
ITALIAN M3T, formazione e consulenza, Davide Della Bella, 0226255277

INDIRIZZI INTERNET

UCIMU-SISTEMI PER PRODURRE, www.ucimu.it, ucimu@ucimu.it
LAMIERA, www.lamiera.net, lamiera.esp@ucimu.it
BI-MU, www.bimu.it, bimu.esp@ucimu.it
PROBEST SERVICE, www.probest.it, info@probest.it
EMO MILANO 2021, www.emo-milano.com, info@emo-milano.com



UCIMU-SISTEMI PER PRODURRE

Associazione costruttori italiani macchine utensili, robot e automazione
Viale Fulvio Testi 128, 20092 Cinisello Balsamo MI (Italy)
tel. +39 02 262 551, ucimu@ucimu.it, www.ucimu.it

Le notizie proposte da "Dall'UCIMU all'UCIMU" sono redatte dallo staff dell'associazione. Alcune di esse possono presentare documenti riservati ai soci, in questo caso è necessario effettuare il login su ucimu.it per proseguire con la lettura dell'allegato. Le immagini e le foto contenute nel magazine sono tutte di proprietà UCIMU-SISTEMI PER PRODURRE.